

# DIGI PLEX EVO

## دفترچه راهنما ویژه استفاده کاربران



امید است این خدمت شرکت دیدبان ارک نیز، در کنار سایر خدمات، برطرف کننده بخشی دیگر از نیاز مشتریان به منظور افزایش رضایتمندی شما عزیزان باشد. خواهشمندیم در صورت وجود هر ابهامی، به سایت ما: [www.didarc.com](http://www.didarc.com) مراجعه فرمایید و ما را از پیشنهادات و نظرات سازنده خود بهره مند گردانید.

۵	.....	۱	مقدمه
۵	.....	۱,۱	نشانه ها
۷	.....	۲	عملیات پایه
۸	.....	۲,۱	بازخوردهای شنوایی
۸	.....	۲,۲	مدهای محرمانه
۹	.....	۳	MG-REM2 Feedback
۹	.....	۳,۱	نشاندنده های Force Arming (اولویت در مسلح شدن) - Full Arming (مسلح شدن کامل)
۹	.....	۳,۲	نشاندنده های Stay/Sleep Arming (در حالتی که تنها برخی سنسورهای محیطی فعالند)
۹	.....	۳,۳	سایر نشان دهنده ها
۱۰	.....	۴	سیستمهای جز بندی شده
۱۰	.....	۴,۱	نمایش منطقه
۱۱	.....	۵	مسلح کردن
۱۱	.....	۵,۱	تایمر تأخیر خروجی
۱۱	.....	۵,۲	مسلح شدن منظم
۱۱	.....	۵,۳	Stay Arming
۱۱	.....	۵,۴	Instant Arming
۱۲	.....	۵,۵	Force Arming
۱۲	.....	۵,۶	Bypass Programming
۱۳	.....	۵,۷	Keyswitch Arming
۱۴	.....	۵,۸	Auto Arming (مسلح کردن خودکار)
۱۵	.....	۶	غیرمسلح کردن
۱۵	.....	۶,۱	Entry Delay Timer (زمان سنج تأخیر ورودی)
۱۵	.....	۶,۲	غیر مسلح کردن یک سیستم مسلح شده
۱۵	.....	۶,۳	نمایش حافظه هشدار
۱۷	.....	۷	کد دسترسی
۱۷	.....	۷,۱	Master Code (پیش فرض: ۱۲۳۴۵۶)
۱۸	.....	۷,۲	کپی کردن انتخابهای کاربر
۱۸	.....	۷,۳	برچسبهای کاربر
۲۱	.....	۷,۴	پاک کردن کد دسترسی کاربر
۲۱	.....	۷,۵	برنامه نویسی کد دسترسی کاربر
۲۳	.....	۷,۶	انتخابات کاربر
۲۴	.....	۷,۷	انتخابهای کنترل دسترسی کاربر
۲۶	.....	۸	استفاده از کنترل دسترسی
۲۶	.....	۸,۱	ورود و خروج

۲۶	..... انجام فرایند مسلح سازی و غیر مسلح کردن با استفاده از کارت	۸,۲
۲۸	..... نحوه کارکرد کنترل‌های دسترسی	۸,۳
۳۰	..... <b>نمایش مشکلات</b>	۹
۳۰	..... نمایش مشکلات	۹,۱
۳۱	..... نمایش ثبت اتفاقات	۹,۲
۳۳	..... <b>ویژگی های اضافی</b>	۱۰
۳۳	..... خروجی های قابل برنامه ریزی (PGMs)	۱۰,۱
۳۳	..... تنظیمات صفحه کلید	۱۰,۲
۳۴	..... تغییر تنظیمات روشن شدن DGP2-648BL LED	۱۰,۳
۳۴	..... تغییر تنظیمات زمان و تاریخ	۱۰,۴
۳۴	..... برنامه ریزی Chime Zones	۱۰,۵
۳۵	..... زنگ هشدار (Panic Alarm)	۱۰,۶
۳۶	..... دکمه های عملکرد سریع (Quick Function Buttons)	۱۰,۷
۳۷	..... <b>ماژول صوتی جهت برقراری تماس تلفنی (VDMP3 Plug-In Voice Dialer)</b>	۱۱
۳۷	..... برای تماس با VDMP3 از یک خط خارجی	۱۱,۱
۳۷	..... دریافت تماس تلفنی از VDMP3 (هنگام هشدار سیستم)	۱۱,۲
۳۹	..... <b>آزمایش و نگه داری</b>	۱۲
۳۹	..... آزمایش سیستم هشدار دزد	۱۲,۱
۳۹	..... آزمایش سیستم هشدار آتش	۱۲,۲
۳۹	..... سیستم تعمیر و نگه داری	۱۲,۳
۳۹	..... آزمایش سیستم	۱۲,۴
۴۰	..... <b>هشدار دزد و هشدار آتش</b>	۱۳
۴۰	..... زون استاندارد آتش	۱۳,۱
۴۰	..... زون آتش تاخیری (Delayed Fire Zone)	۱۳,۲
۴۱	..... نکات ایمنی آتش	۱۳,۳
۴۱	..... کمیته کردن خطرات آتش سوزی در خانه	۱۳,۴
۴۱	..... سیستم های هشدار آتش خانگی	۱۳,۵
۴۱	..... هشدار دزد	۱۳,۶



## ۱. مقدمه

سیستم EVO به عنوان یک سیستم پیشرفته امنیتی، با ویژگی های قدرتمندی که به آسانی قابل استفاده میباشند، حفاظتی قابل اطمینان را برای شما به ارمغان می آورد. صفحه کلید هوشمند که استفاده از آن نیز بسیار آسان است، تنها با لمس یک کلید، امکان دسترسی آسان به عملگرهای سیستم امنیتی را برای شما فراهم می کند.

پیغامها، بسته به صفحه کلید انتخابی شما، به شکلهای متفاوتی نمایش داده میشوند. پیغامها بر روی صفحه ۳۲ کارکنتری بر روی صفحه کلید LCD، نمایش داده میشوند. همچنین منویی که شما را برای استفاده هر چه بهتر این سیستم راهنمایی میکند بر روی همین صفحه قابل مشاهده است. نصاب شما حتی میتواند پیغامهای نمایش داده شده بر روی صفحه کلید LCD را متناسب با خانه و یا کسب و کار شما تنظیم نماید. صفحه LED مربوط به DGP2-648BL امکان ارزیابی سریع وضعیت سیستم را برای شما فراهم می آورد.

از آنجاییکه صفحه کلید مذکور، وسیله انتقال دستورات شما به سیستم است، خواهشمند است در مطالعه این دستور العمل توجه لازم به عمل آورده شود و از نصاب خود بخواهید تا سیستمهای عملیاتی پایه را برای شما توضیح دهد.

## ۱،۱ نشانه ها



نشانه دهنده اخطار یا نکته مهمی است.



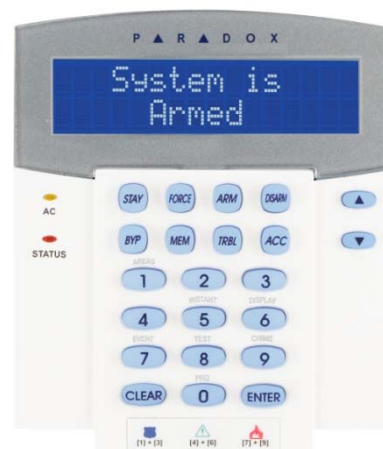
نشانه دهنده اطلاعات مفید یا Tip است.

[TEXT]

نشانه دهنده اطلاعاتی است که میبایست بر روی صفحه کلید وارد شوند.

**LCD**

نشانه دهنده اطلاعات یا دستور العملی بر روی صفحه کلید LCD است.



LED

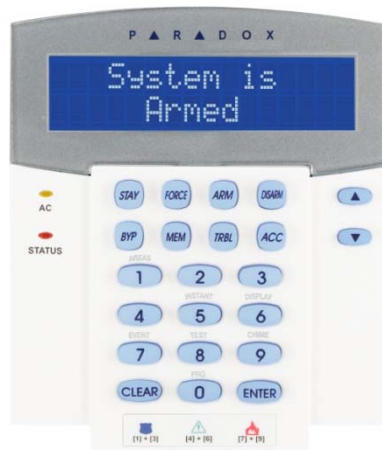
نشان دهنده اطلاعات یا دستور العملی DGP2-648BL است.



## ۲. عملیات پایه

در بخشهایی که در ادامه ذکر خواهد شد، کارکرد کلیدها، نورها و پیغامهای بر روی صفحه کلید معرفی خواهد شد.

شکل ۱: صفحه کلید LCD ، مرورپایه



صفحه LCD با پیامهایی که به شرح جزییات می پردازد شما را راهنمایی میکند.

در زمانی که کلیدهای فلش بر روی صفحه، نمایش داده میشوند، برای حرکت دادن منو ها از دکمه های فلش استفاده کنید.

### نور AC:

ON: روشن بودن AC

Power Failure :OFF

نور وضعیت:

وقتی سبز است:

ON: تمام زونها بسته است

OFF: یک یا چند تا از زونها باز است

چشمک زدن: تایم تاخیر در حال اجرا است

وقتی قرمز است:

ON: مناطق مسلح است

OFF: مناطق مسلح نیست

شکل ۲: صفحه کلید LED DGP2-648BL ، مرورپایه



دکمه های عملیاتی:

(دسترسی، Stay ، Force ، Byp، Mem، Trbl و Prg) دکمه های که بر مبنای وضعیت سیستم روشن میشوند.

دکمه های عددی : (زون)

ON: زون باز است

OFF: زون بسته است (OK)

چشمک زدن: زون آتش فعال است

### نور AC:

ON: روشن بودن AC (OK)

Power Failure :OFF

نورهای منطقه: (Power A1,A2,A3,A4)

ON: منطقه مسلح است

OFF: منطقه مسلح نیست

چشمک زدن: منطقه مورد نظر در حالت هشدار است

نور وضعیت:

وقتی سبز است:

ON: تمام زونها بسته است

OFF: یک یا چند تا از زومها باز است

چشمک زدن: تایم تاخیر خروج در حال فرایند است

وقتی قرمز است:

ON: مناطق مسلح است

OFF: مناطق مسلح نیست

چشمک زدن: سیستم در حالت آژیر کشیدن است

صفحه کلید، تمامی وضعیتهای نواحی تحت پوشش خود را نمایش خواهد داد.





### ۳. MG-REM2 Feedback

اگر سیستم شما مجهز به بخش توسعه ای بدون سیم است (MG-RTX3)، امکان پشتیبانی کنترل از راه دور دو راهه (MG-REM2) را فراهم می آورد. این ریموت امکان تغییر وضعیت سیستم و گرفتن بازخوردهای دیداری و شنیداری از سیستم را فراهم می آورد.

#### ۳،۱ نشاندهنده های Force Arming (اولویت در مسلح شدن) - Full Arming (مسلح شدن کامل)

مرتبۀ صوتی	مرتبۀ LED	اقدام انجام شده
دو بوق	چراغ سبز روشن	خلع سلاح
بوق تأیید	چشمک زن آرام قرمز/سبز	تاخیر در خروج
بوق تأیید	چراغ قرمز روشن	مسلح شدن/تاخیر ورودی
بوق هشدار	چشمک زن سریع قرمز	هشدار

#### ۳،۲ نشاندهنده های Stay/Sleep Arming (در حالتی که تنها برخی سنسورهای محیطی فعالند)

مرتبۀ صوتی	مرتبۀ LED	اقدام انجام شده
دو بوق	چراغ سبز روشن	خلع سلاح
بوق تأیید	چشمک زن آرام زرد/سبز	تاخیر در خروج
بوق تأیید	چراغ زرد روشن	مسلح شدن/تاخیر ورودی
بوق هشدار	چشمک زن سریع قرمز	هشدار

#### ۳،۳ سایر نشان دهنده ها

مرتبۀ صوتی	مرتبۀ LED	اقدام انجام شده
بوق تأیید	چراغ زرد روشن	PGM on/off

## ۴. سیستمهای جز بندی شده

نصاب شما می تواند صفحه کلید دستگاه امنیتی شما را به گونه ای تنظیم کند که قادر باشد نواحی حفاظت شده مختلف را تشخیص دهد. یک سیستم جداشده، یک سیستم جز بندی شده نامیده میشود سیستمی که بیشتر در شرایطی مفید است که سیستمهای امنیتی اشتراکی، بیشتر مورد استفاده قرار میگیرند. به عنوان نمونه شرکتی را در نظر بگیرید که هم دارای انبار و هم دارای دفتر است. در این شرکت در حالی که دسترسی کنترل تمام بخشها یکسان است، می توان هر بخش را به صورت جداگانه مسلح و غیر مسلح نمود. بنابراین شخصی میتواند تنها به یک ناحیه دسترسی داشته باشد در حالی که شخص دیگری میتواند به تمامی نواحی دسترسی داشته باشد. میزان دسترسی به این نواحی به وسیله کد دسترسی کاربر، تعیین میشود.

### ۴,۱ نمایش منطقه

نمایش وضعیت منطقه شما را قادر میسازد تا وضعیت مناطق شخصی در یک منطقه جز بندی شده را مشاهده کنید. نصاب میتواند سیستم شما را به منطق گوناگون جز بندی کند.

برای نمایش وضعیت این مناطق میبایست:

۱. ابتدا کد دسترسی خود را وارد کرده و بعد دکمه [1] را فشار دهید.
۲. دکمه مربوط به ناحیه مورد نظر را (۱،۲،۳،۴ تا ۸) فشار داده و یا با استفاده از دکمه های [▲] and [▼] و نمایش ناحیه مورد نظر بر روی صفحه، با فشار دادن دکمه [ENTER] ناحیه مورد نظر را انتخاب کنید.
۳. برای خروج [CLEAR] را فشار دهید.

### LCD

در مد نمایش وضعیت ناحیه، اطلاعات زیر بر روی صفحه ثبت شده اند:

- READY: اگر تمامی زونها در مناطق انتخاب شده بسته شده باشند.
- NOT READY: اگر زونها در مناطق انتخاب شده باز باشند.
- FRONT DOOR OPEN: اگر یک منطقه باز در آن ناحیه وجود داشته باشد.
- TROUBLES (بخش ۹): اگر مشکلی پیش آمده باشد.
- ALARMS IN MEMORY (بخش ۳، ۶): اگر هشداری اتفاق افتاده باشد.
- ARMED, FORCED ARMED, INSTANT ARMED, STAY ARMED: وضعیت مسلح شدن منطقه انتخابی را نمایش میدهد.

### LED

در نمایش وضعیت نواحی، موضوعات زیر برای ناحیه انتخاب شده نمایش داده میشود:

- چراغهای نواحی (A1, A2, A3, and A4)، اگر نواحی مذکور مسلح شده باشند. به عنوان نمونه اگر شما ناحیه ۳ را انتخاب کرده باشید و آن ناحیه در حال حاضر مسلح شده باشد، چراغ مربوط به A3 روشن خواهد شد.
- چراغهای عددی نمایانگر زونهای باز در ناحیه یا نواحی مربوطه هستند.
- چراغ عملگر MEM اگر هر هشداری اتفاق افتاده باشد روشن میشود.
- چراغ عملگر TRBL اگر مشکلی در حال وقوع است روشن میشود.
- چراغ عملگر STAY اگر ناحیه به صورت Stay or Instant Armed باشد روشن میشود.
- چراغ عملگر FORCE اگر ناحیه Force Armed باشد روشن میشود.
- چراغ عملگر BYP اگر ناحیه bypass شده باشد روشن میشود.

**۵. مسلح کردن**

وقتی سیستم شما مسلح شده است، توانایی پاسخ گویی به هرگونه محرکی در ناحیه تحت پوشش، به وسیله فرستادن گزارش به صفحه نمایش و ایجاد آژیر و هشدار را دارد.

**۵,۱ تایمر تاخیر خروجی**

وقتی که شما سیستم خود را مسلح میکنید، تایمر تاخیر خروجی را به کار میاندازد. این امر زمان کافی را برای شما فراهم می آورد تا قبل از فعال شدن و مسلح شدن دوباره سیستم، از منطقه حفاظت شده خارج شوید.

**LCD | LED****۵,۲ مسلح شدن منظم**

این روش برای مسلح شدن هر روزه سیستم شما مورد استفاده قرار میگیرد. تمام زونها در منطقه تحت حفاظت میبایست بسته باشند تا به صورت منظم تحت کنترل باشد. برای ایجاد این شرایط میبایست:

**LCD | LED**

۱. کد دسترسی خود را وارد کنید.
۲. دکمه [ARM] را فشار دهید.
۳. اگر به بیش از یک ناحیه دسترسی دارید، ناحیه مورد نظر برای ایجاد Regular Arm را انتخاب کنید. (بخش ۴,۱)

**۵,۳ Stay Arming**

این روش برای مسلح شدن بخشی از سیستم مورد استفاده قرار میگیرد که به شما این اجازه را میدهد تا در خانه بمانید و نواحی بیرونی و زونهای محیطی را فعال کنید. (مثل درها و پنجره ها) برای ایجاد این شرایط میبایست:

**LCD | LED**

۱. کد دسترسی خود را وارد کنید.
۲. دکمه [STAY] را فشار دهید.
۳. اگر به بیش از یک ناحیه دسترسی دارید، ناحیه مورد نظر برای ایجاد Stay Arm را انتخاب کنید. (بخش ۴,۱)

**۵,۴ Instant Arming**

این ویژگی همچون حالت Stay Arming است فقط با این تفاوت که در این حالت زمان تاخیر ورودی وجود ندارد. بنابراین در تمام منطقه مسلح شده، به محض اینکه یکی از عوامل تحریک کننده سنسورها وجود داشته باشد، هشدار خواهند داد. برای ایجاد این شرایط میبایست:

**LCD | LED**

۱. کد دسترسی خود را وارد کنید.
۲. دکمه [5] را فشار دهید.
۳. اگر به بیش از یک ناحیه دسترسی دارید، ناحیه مورد نظر برای ایجاد Instant Arm را انتخاب کنید. (بخش ۴,۱)

### ۵,۵ Force Arming

این روش این امکان را برای شما فراهم می آورد که، هنگامی که بعضی از زونها باز هستند، بتوان در مدت زمان بسیار کم سیستم را مسلح کرد. اگرچه، به محض اینکه زونهای باز نیز بسته شدند، سیستم شما زون مذکور را نیز مسلح خواهد کرد.  
برای ایجاد این شرایط میبایست:

۱. کد دسترسی خود را وارد کنید.
۲. دکمه [FORCE] را فشار دهید.
۳. اگر به بیش از یک ناحیه دسترسی دارید، ناحیه مورد نظر برای ایجاد Force Arm را انتخاب کنید. (بخش ۴,۱)

LCD LED

### ۵,۶ Bypass Programming

شما میتوانید با استفاده از این ویژگی، زونهای مشخصی را به صورت موقت قطع کنید. چنانچه دوباره سیستم خود را مسلح کنید، تنظیمات قبلی برای قطع موقت این زومها از بین میرود. همچنین زمانی که سیستم خود بر روی حالت غیر مسلح قرار میدهید، سیستم شما زون مورد نظر را به حالت قبل باز میگرداند.  
برای قطع موقت یک زون میبایست:

۱. کد دسترسی خود را وارد کنید.
۲. دکمه [BYP] را فشار دهید.
۳. شماره زون مورد نظر خود (۳,۲,۱.. تا ۹۶) را وارد کنید و یا با استفاده از دکمه های [▲] and [▼] زون مورد نظر خود را بر روی صفحه انتخاب و دکمه [BYP] را فشار دهید. چنانچه نور byp بر روی صفحه نمایش ظاهر نشد و صفحه کلید بوق عدم تایید کشید، ممکن است که شما دسترسی لازم برای قطع موقت آن بخش را نداشته باشید.
۴. مرحله ۳ را تکرار کنید تا مطمئن شوید که تمامی مناطق مورد نظر شما به منظور قطع موقت، انتخاب شده اند.
۵. برای خروج و انجام عملیات ذخیره سازی، کلید [ENTER] را فشار دهید.

LCD LED

برای مشاهده تمامی زونهایی که قطع موقت شده اند میبایست:

۱. کد دسترسی خود را وارد کنید.
۲. دکمه [BYP] را فشار دهید.
۳. با استفاده از دکمه های [▲] and [▼] میتوانید وضعیت زون مورد نظر خود را بر روی صفحه کلید مشاهده کنید.

به منظور قطع موقت یک منطقه شرایط زیر میبایست احراز شود:

- برای زون مورد نظر، میبایست در برنامه ریزی توسط نصاب، ویژگی قطع موقت در نظر گرفته شده باشد.
- گزینه قطع موقت، میبایست در گزینه های کاربر، در سیستم شما فعال شده باشد.
- کد دسترسی کاربری شما میبایست به "تعیین زون منطقه" دسترسی داشته باشد.
- زون ناحیه مورد نظر، پیش از قطع موقت، میبایست غیر مسلح شود.



زون های آتش ( آپشن آتش ) قابلیت بای پس شدن دارند.



### ۵,۶,۱ Bypass Recall

- منظور از این گزاره ، اینست که زونهای قبلی که در آخرین بار مسلح بودن سیستم، بای پس بوده اند، دوباره بای پس شوند.  
برای فعال کردن این ویژگی میبایست:
۱. کد دسترسی خود را وارد کنید.
  ۲. دکمه [BYP] را فشار دهید.
  ۳. دکمه [MEM] را فشار دهید.
- در این مرحله زونهای قبلی شما، که در دفعه آخری که سیستم مسلح بوده است، بای پس شده اند، هم اکنون قطع موقت شده اند.
۴. دکمه [ENTER] را به منظور انجام ذخیره سازی و خروج فشار دهید.

### ۵,۶,۲ One-Touch Buttons

اگر این گزینه توسط نصاب شما در سیستم فعال شده باشد، شما میتوانید بدون نیاز به استفاده از کد دسترسی خود، با فشردن و نگه داشتن دکمه مورد نظر، ویژگی های شرح داده شده در جدول زیر را، بر روی سیستم خود فعال کنید:

جدول ۱: لیست دکمه های یکبار- تماس (One-Touch Button)

دکمه	ویژگی
[ARM]	Regular arm
[STAY]	Stay arm
[FORCE]	Force arm
[BYP]	برنامه قطع موقت ( Bypass Programming )
[DISARM]	غیر مسلح کردن یک منطقه Stay/Instant مسلح شده
[5]	Instant arm
[6]	تغییر ویژگی های صفحه
[7]	نمایش رخدادهای ثبت شده (فقط از طریق صفحه کلید LCD میسر است).

LCD LED

### ۵,۷ Keyswitch Arming

با استفاده از این کلید میتوان سیستم را با فشار یک دکمه به حالت مسلح یا غیر مسلح درآورد. با قرار دادن کلید Maintained (کلیدی که به صورت دائم در حالت قطع و وصل ،سیستم را مسلح و غیر مسلح میکند.) در وضعیت ON میتوان سیستم را در حالت مسلح قرار نمود و با قرار دادن در وضعیت OFF سیستم در وضعیت غیر مسلح قرار میگیرد.  
کلید Monetary ( که به صورت لحظه ای سیستم را مسلح و غیر مسلح میکند) میبایست برای مسلح کردن سیستم، یکبار آن را از وضعیت OFF به صورت لحظه ای در موقعیت ON قرار داد و دوباره آن را به وضعیت OFF بازگرداند. برای غیر مسلح کردن سیستم نیز این فرایند دوباره تکرار میشود.

LCD LED



### ۵,۸ Auto Arming (مسلح کردن خودکار)

اگر این وضعیت به وسیله نصاب شما فعال گردد، شما قادر خواهید بود زمانی را که در آن منطقه ای به صورت خودکار، در حالت مسلح قرار میگیرد، تعیین کنید.

### ۵,۸,۱ Timed Auto-Arming (مسلح کردن خودکار در زمانی از پیش تعیین شده)

این حالت که توسط نصاب شما در سیستم فعال میگردد، در هر دو مد Forced Arming و Stay Arming قابلیت اجرا شدن دارد. در این حالت، شصت ثانیه زمان برای تاخیر خروج (به صورت پیش فرض) قبل از موعده از پیش تعیین شده، برای مسلح شدن خودکار سیستم، آغاز میشود. برای فعال کردن این وضعیت میبایست:

۱. کد دسترسی خود را وارد کنید.
۲. دکمه [0] را فشار دهید.
۳. دکمه [MEM] را فشار دهید.
۴. اگر شما به تنظیمات بیش از یک منطقه دسترسی دارید، با فشار دادن دکمه مربوط به ناحیه مورد نظر آن را انتخاب کنید، همچنین میتوانید و برای انتخاب ناحیه مورد نظر، ابتدا با استفاده از دکمه های [▲] and [▼] شماره ناحیه مورد نظر را انتخاب کنید و وقتی شماره ناحیه مورد نظر بر صفحه ظاهر شد با فشار دادن کلید [ACC] آن را انتخاب کنید.
۵. زمان مورد نظر خود برای مسلح کردن خودکار سیستم را بر اساس ساعت ۲۴ ساعته انتخاب کنید. ( به عنوان مثال ساعت ۹:۰۰ صبح به شکل ۰۹:۰۰ و ساعت ۹:۰۰ شب به شکل ۲۱:۰۰ در سیستم وارد خواهد شد).
۶. دکمه [ENTER] را به منظور انجام ذخیره سازی و خروج فشار دهید.

اگر شما از صفحه کلید LED مدل DGP2-648BL استفاده میکنید، و زمانی از پیش برای سیستم تنظیم نشده باشد، چراغ عملکردی MEM چشمک خواهد زد. چراغ عملیاتی PRG، چراغ مربوط به شماره منطقه انتخاب شده و عدد اول زمان تنظیم شده قبلی روشن خواهد شد. ( در صورتی که ده بار چشمک بزند، زمان تنظیم نشده است.)



### ۵,۸,۲ No Movement Auto-Arming (مسلح کردن خودکار در حالتی که حرکتی نباشد)

سیستم شما قادر به انجام همزمان و یا تنها یکی از این دو کار است ( در صورت اجرای برنامه ریزی لازم): در صورت عدم وجود حرکت در یک ناحیه در مدت زمانی معین، گزارشی به مرکز کنترل فرستاده و یا سیستم را مسلح کند. نصاب شما میتواند تنظیمات مربوط به No Movement Auto-Arming را برای هر دو مد Regular Arming و Stay Arming فعال نماید.

## ۶. غیر مسلح کردن

زمانی که سیستم شما غیر مسلح میشود، تمامی هشدارهای در حال وقوع، را غیر فعال میکند، همچنین تمامی زونها نیز غیر فعال میشوند به گونه ای که چنانچه عاملی پیش آید که قبلا موجب هشدار میشد، در این حالت سیستم هیچ گونه واکنشی نشان نخواهد داد.

### ۶,۱ Entry Delay Timer (زمان سنج تاخیر ورودی)

نصاب شما با برنامه ریزی نقطه ورود شما به منطقه مسلح شده ( به عنوان مثال در جلویی) با یک زمان سنج تاخیر ورودی، شرایط لازم برای غیر مسلح کردن سیستم را فراهم میآورد. این تاخیر، زمان لازم برای ورود شما به حوضه تحت حفاظت به منظور وارد کردن کد برای غیر مسلح کردن سیستم (پیش از اینکه سیستم هشدار بدهد) را فراهم می آورد.



### ۶,۲ غیر مسلح کردن یک سیستم مسلح شده

شما تنها زمانی قادر به غیر مسلح کردن ناحیه ای هستید که برای کد دسترسی شما، اجازه دسترسی به تنظیمات آن ناحیه داده شده باشد. کد دسترسی کاربری که تنها در آن گزینه "Arm Only" (فقط مسلح کردن) فعال شده باشد، قادر به غیر مسلح کردن منطقه مسلح شده نیست.



با طی فرایند زیر میتوان سیستم را غیر مسلح نمود:

۱. کد دسترسی خود را وارد کنید.
۲. دکمه [DISARM] را فشار دهید. اگر شما به بیش از یک ناحیه دسترسی دارید، ناحیه یا نواحی که قصد غیر مسلح کردن آنها را دارید انتخاب کنید.

به منظور غیر مسلح کردن سیستمی که در حال هشدار است:

۱. کد دسترسی خود را وارد کنید.
۲. در صورتی که سیستم به طور اشتباهی هشدار میدهد، با ایستگاه کنترل تماس گرفته و مورد را به آنها گزارش دهید.

**در صورت به صدا در آمدن هشدار نزد، سریع منطقه را ترک کرده و از مکانی امن با پلیس تماس بگیرید.**



### ۶,۳ نمایش حافظه هشدار

زمانی که در منطقه ای هشدار رخ میدهد:

- ناحیه و زون ( به عنوان نمونه هشدار ناحیه ۱ - در جلویی) نمایش داده میشوند/ LED زون، حتی در زمانی که سیستم مسلح است، چشمک میزند. این اخطار، حتی اگر زون نیز بازسازی شود، تا زمان غیر مسلح شده ادامه می یابد. (فقط EVO641 / EVO641R )
- حافظه هشدار بعد از اینکه هشدار بعدی اتفاق افتاد و یک کد معتبر وارد شد، پاک خواهد شد.

برای مشاهده هشدارهای رخ داده در آخرین باری که سیستم مسلح بوده است میبایست:

۱. زمانی که سیستم غیر مسلح است، صفحه LCD عبارت: "ALARM IN MEMORY:PRESS [MEM]" را نمایش خواهد داد. چراغ عملیاتی MEM در مدلهای DGP2-648BL LED روشن خواهد شد.
۲. دکمه [MEM] را فشار دهید.

در LCD ها هر زونی که در آن مشکلی پیش آمده باشد و هشدار در آن به صدا درآمده باشد، در بخش زیرین ALARM IN نمایش داده خواهد شد.

LCD

در مورد LED ها چراغ عملیاتی MEM چشمک خواهد زد و چراغ عددی زونی که در آن هشدار به صدا درآمده است، روشن خواهد شد.

LED

۳. برای خروج از حالت نمایش حافظه هشدار، کلید [CLEAR] را فشار دهید.



## ۷. کد دسترسی

این کد امکان دسترسی شما به سیستم را فراهم می آورد. سیستم شما تا ۹۹۹ کد دسترسی متفاوت را پشتیبانی میکند. این کدها شماره ای بین ۰۰۲ تا ۹۹۹ میگیرند ( کد شماره ۰۰۱ Master Code است). نصاب شما تعداد ارقام کد مورد نظر را برای چهار، شش و یا تعداد متغیری بین ۱ تا شش رقم تنظیم خواهد کرد. هر رقم میتواند مقداری بین ۱ تا ۹ بگیرد. اگر نصاب شما، سیستم را به گونه ای تنظیم کند که کدی با ارقام متغیر را بپذیرد، لازم است که بعد از وارد کردن کد دسترسی خود، کلید [ENTER] را فشار دهید.

### ۷.۱ Master Code (پیش فرض: ۱۲۳۴۵۶)

Master Code امکان دسترسی شما به تمام ویژگی هایی را که بر روی سیستم شما، موجود است (همچون اضافه کردن، تغییر دادن و یا حذف هر کدام از کد دسترسی کاربران) ، فراهم می آورد. پیشنهاد میشود به منظور جلوگیری دسترسی سایرین به این کد و سیستم شما و برای جلوگیری از ایجاد تغییرات ناخواسته و خارج از کنترل بر روی سیستم، این کد را تغییر دهید. نصاب شما میتواند این کد را با چهار و شش رقم تنظیم نماید.



برای تغییر این کد:

۱. ابتدا کد مادر فعلی (System Master Code) را وارد کنید. (پیش فرض ۱۲۳۴۵۶)
۲. دکمه [0] را فشار دهید.
۳. دکمه [ACC] را فشار دهید.
۴. شماره های [0][0] و [1] را وارد کنید.
۵. کد جدید را وارد کنید.
۶. برای انجام ذخیره سازی و خروج کلید [ENTER] را فشار دهید.

**Master Code** امکان دسترسی به تمامی نقاط دسترسی درها (Access Control doors) و تمامی ویژگی های کنترل دسترسی ها را در تمامی مواقع فراهم می آورد. امکان تغییر تنها برای شماره سریال کارت و انتخاب شیوه مسلح شدن، فراهم است. اگر سایر ویژگی ها به صورت دستی تغییر کنند، Master Code، تمام این تغییرات را به حالت برنامه ریزی شده خود و پیش از حالت تغییر باز خواهد گرداند.



شما میتوانید در تمامی مراحل انجام برنامه ریزی کد دسترسی کاربران، برای هر کدام از این کدهای دسترسی نامی را به دلخواه، انتخاب کنید. در بخش ۷.۳ در مورد شیوه نسبت دادن این اسامی و برجسبها بحث خواهد شد.



## ۷,۲ کپی کردن انتخابهای کاربر

این ویژگی امکان کپی کردن انتخابهای کاربر، انتخابهای کنترل دسترسی و انتساب نواحی، از یک کد دسترسی به کد دسترسی دیگر را برای شما فراهم می آورد. تمام انتخابهای کاربر به غیر از کد کاربر، برجسب کاربر و کارتهایی که به سیستم معرفی شده است.

برای کپی کردن انتخابهای کاربر:

۱. کد دسترسی خود ( Master Code ) و یا کد دسترسی کاربر با ویژگی اصلی ( Master Feature ) را وارد کنید.
۲. کلید [0] را فشار دهید. و بعد کلید [ACC] را فشار دهید.
۳. شماره سه رقمی کاربر مورد نظر که قصد دارید اطلاعات را به آنجا کپی کنید وارد نمایید.
۴. دکمه [MEM] را فشار دهید.
۵. شماره سه رقمی کاربری که قصد کپی کردن از آن را دارید را وارد کنید.
۶. یک کد کاربری را وارد کنید. اگر کد ورودی دارای طول متغییر است، بعد از وارد کردن کد کاربر، دکمه [ENTER] را فشار دهید. در صورت نیاز، میتوان کارت دسترسی را به سیستم معرفی کرد ( مرحله ۱۳ در بخش ۷,۵,۱ ) و برجسب کاربر ( بخش ۷,۳ ) را معرفی نمود.
۷. برای انجام ذخیره سازی و خروج کلید [ENTER] را فشار دهید.

## ۷,۳ برجسبهای کاربر

برجسب کاربر، کدهای دسترسی را شخصی میکند. میتوان این برجسبها با فشار دادن کلید [ENTER] در هر زمانی بعد از مرحله چهارم برنامه ریزی کدهای دسترسی کاربر ( بخش ۷,۵,۱ ) انجام داد. به عنوان نمونه صفحه کلید میتواند عبارت JOHN SMITH SELECT ACTION را نمایش دهد.

برای برنامه ریزی برجسب کاربر:

۱. در هر مرحله بعد از مرحله چهارم بخش ۷,۵,۱ :
۲. دکمه [ENTER] را فشار دهید.
۳. کارکترهای مورد نظر خود را همانطور که در بخش ۷,۳,۱ و ۷,۳,۲ ، با جزییات شرح داده شده است، تایپ کنید.
۴. دکمه [▲] را فشار داده تا اشاره گر به فضایی حرکت داده شود.
۵. مرحله ۲ و ۳ را تکرار کنید تا برجسب مورد نظر کامل شود.
۶. برای انجام ذخیره سازی و خروج کلید [ENTER] را فشار دهید.

### ۷,۳,۱ دکمه های صفحه کلید

به هر دکمه عددی بر روی صفحه کلید LCD، چندین حرف نسبت داده شده است. برای دسترسی به حرف دلخواه خود با استفاده از دکمه های عددی بر روی صفحه کلید، تا زمانی که کارکتر مورد نظر بر روی صفحه ظاهر شود، دکمه مربوطه را فشار دهید. به عنوان مثال در صورتی که مایل به تایپ حرف C هستید، میبایست دکمه [1] را سه بار فشار دهید، ( برجسب جدول ۲ ). اگر از صفحه کلید ابری (Hebrew) استفاده میکنید، با استفاده از جدول ۶ در پیوست ۱، این کار انجام میشود. اگر از صفحه کلید روسی استفاده میکنید، جدول ۸ در پیوست ۲ و چنانچه از یونانی استفاده میکنید، جدول ۱۰ در پیوست ۳ مورد استفاده قرار خواهد گرفت.

جدول ۲- نسبت دادن حروف صفحه

Key	Press Key Once	Press Key Twice	Press Key Three Times
[1]	A	B	C
[2]	D	E	F
[3]	G	H	I
[4]	J	K	L
[5]	M	N	O
[6]	P	Q	R
[7]	S	T	U
[8]	V	W	X
[9]	Y	Z	

**۲، ۳، ۷. کلیدهایی با کاربری خاص**

**[STAY]:** برای فاصله دادن

با فشردن این کلید فاصله ای در محل فعلی نشانگر قرار دهید.

**[FORCE]:** پاک کردن

با فشردن این کلید، فاصله و یا حرفی که در محل فعلی نشانگر است را پاک کنید.

**[ARM]:** پاک کردن تا انتها

با فشردن این کلید، تا انتهای خط (سمت راست صفحه) تمام کارکترها و فاصله ها پاک خواهند شد.

**[DISARM]:** کلیدهای عددی/الفبایی - عددی

با فشردن این کلید، کاربری کلیدها از عددی، به الفبایی و بر عکس، تغییر میکند. کلیدهای [0] تا [9] نمایانگر شماره های ۱ تا ۹ هستند.

**[BYP]:** حروف بزرگ و کوچک

هرگاه این کلید فشرده شود، حروف از حالت بزرگ به کوچک و بالعکس تغییر میکنند.

**[MEM]:** کارکترهای ویژه

بعد از فشردن این کلید، نشانگر شروع به چشمک زدن خواهد کرد. با استفاده از جدول ۳، میتوانید با وارد کردن سه رقمی که نمایانگر هر کدام از این سمبلهاست، از آنها استفاده کنید. اگر از هر کدام از صفحه کلیدهای روسی، ابری و یا یونانی استفاده میکنید، لیست کارکترهای خاص در پیوست آورده شده است.

جدول ۳- کاتالوگ کارکترهای ویژه

032	048	064	080	096	112	128	144	160	176	192	208	224	240
	Ø	Ǿ	P	`	P	Û	Ê	Ɑ	Œ	ø	·	œ	Ɔ
033	049	065	081	097	113	129	145	161	177	193	209	225	241
!	1	A	Q	ä	ŕ	Û	Ê	↑	±	┌	∴	¼	ŕ
034	050	066	082	098	114	130	146	162	178	194	210	226	242
"	2	B	R	b	ŕ	Û	Ê	ì	ÿ	⌋	◊	½	Ø
035	051	067	083	099	115	131	147	163	179	195	211	227	243
#	3	C	S	c	s	Ü	Ë	í	↑	ß	˘	¾	8
036	052	068	084	100	116	132	148	164	180	196	212	228	244
\$	4	D	T	d	t	Û	Ê	ì	↓	ç	˘	⅓	Ω
037	053	A069	085	101	117	133	149	165	181	197	213	229	245
%	5	E	U	e	u	Û	Ê	í	←	⊗	˘	¼	ß
038	054	070	086	102	118	134	150	166	182	198	214	230	246
&	6	F	V	f	v	Û	Ê	ì	↯	⊗	˘	½	Σ
039	055	071	087	103	119	135	151	167	183	199	215	231	247
'	7	G	W	g	w	Û	Ê	ì	↯	⊗	˘	¾	˘
040	056	072	088	104	120	136	152	168	184	200	216	232	248
<	8	H	X	h	x	Û	Ê	ì	↯	⊗	˘	½	Φ
041	057	073	089	105	121	137	153	169	185	201	217	233	249
>	9	I	Y	i	y	Û	Ê	ì	↯	⊗	˘	¾	Υ
042	058	074	090	106	122	138	154	170	186	202	218	234	250
*	:	J	Z	j	z	Û	Ê	ì	↯	⊗	˘	¾	β
043	059	075	091	107	123	139	155	171	187	203	219	235	251
+	;	K	Ç	k	ç	Û	Ê	ì	↯	⊗	˘	¾	∏
044	060	076	092	108	124	140	156	172	188	204	220	236	252
'	<	L	/	l	l	Û	Ê	ì	↯	⊗	˘	¾	∑
045	061	077	093	109	125	141	157	173	189	205	221	237	253
-	=	M	J	m	j	Û	Ê	ì	↯	⊗	˘	¾	∩
046	062	078	094	110	126	142	158	174	190	206	222	238	254
◊	>	N	^	n	→	Û	Ê	ì	↯	⊗	˘	¾	∪
047	063	079	095	111	127	143	159	175	191	207	223	239	255
/	?	O	-	o	←	Û	Ê	ì	↯	⊗	˘	¾	∩

Polish	001	002	003	004	005	006	007
	Ź	ć	ą	ę	ź	ł	ś
Hungarian	001	002	003				
	Á	ű	ő				
Turkish	001						
	ü						

**۷,۴ پاک کردن کد دسترسی کاربر**

برای پاک کردن کد دسترسی کاربر مرحله های ۱ تا ۴ مذکور در بخش ۷,۵,۱ را دنبال کرده، اما در مرحله ۴، کلید [CLEAR] را فشار دهید. زمانی که اطلاعات پاک شد، برای ذخیره سازی و خروج کلید [ENTER] را فشار دهید.

**LCD****LED****۷,۵ برنامه نویسی کد دسترسی کاربر**

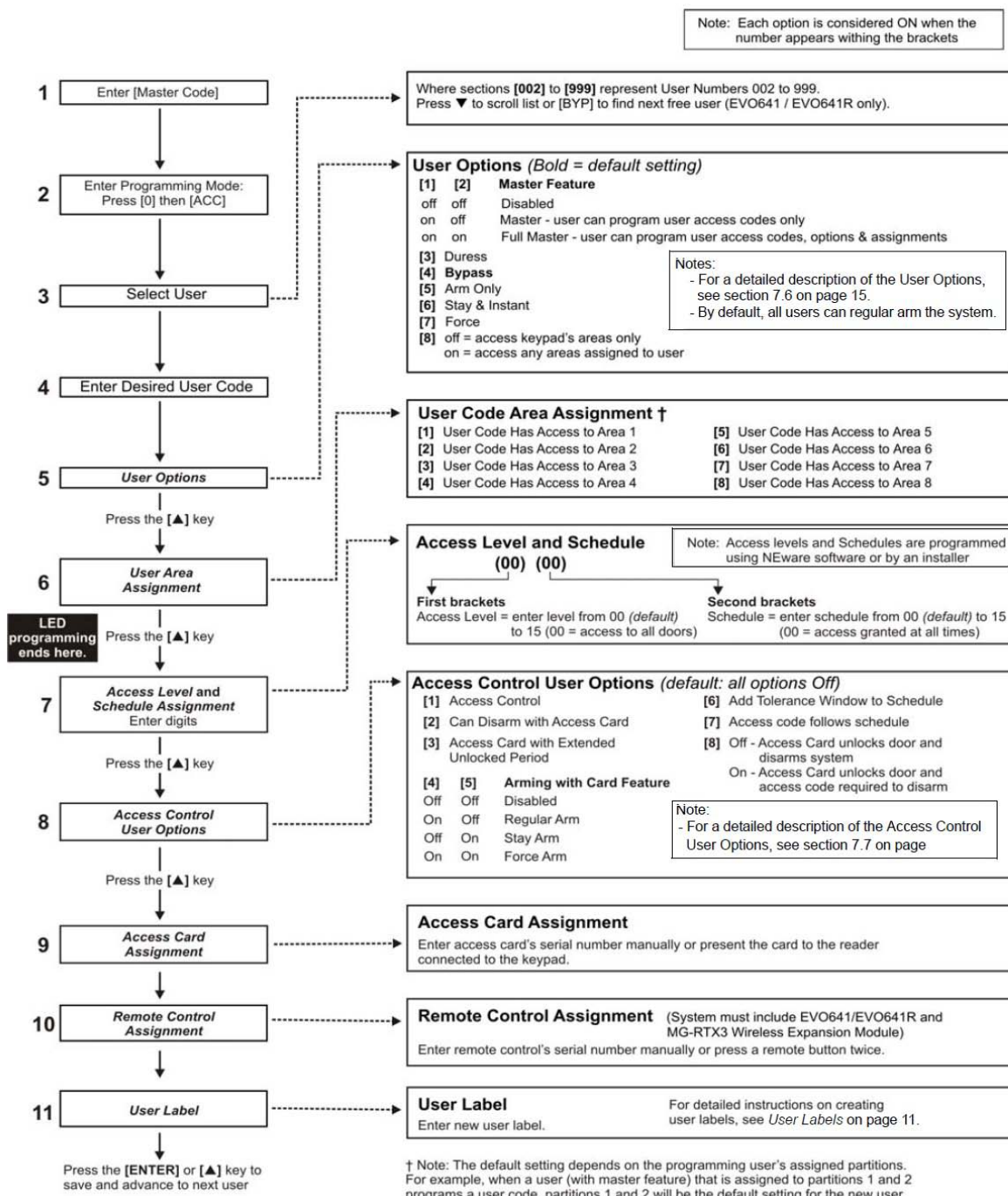
مدیر سیستم و کاربرانی که دارای کدی با ویژگی مدیریتی هستند، میتوانند کدهای دسترسی کاربر را به همراه انتخابهای کاربر و نواحی نسبت داده شده به هر یک، برنامه ریزی کنند. در بخش ۷,۵,۱ مراحل که میبایست دنبال شوند تا بتوان برنامه نویسی کدهای دسترسی را برای کاربران انجام داد، شرح داده شده اند. اگر قصد برنامه نویسی با استفاده از نرم افزار Neware را دارید، خواهشمند است برای دسترسی به اطلاعات بیشتر، با نصاب خود تماس بگیرید.

**LCD****LED**

اگر صفحه کلید شما در هر مرحله ای از فرایند برنامه نویسی صدای بوق عدم تایید را منتشر کرد، ممکن است که شما کد دسترسی را انتخاب کرده باشید که هم اکنون در سیستم موجود است و یا ممکن است که شما به انتخاب های معین کاربری (بخش ۷,۶) و نسبت دادن نواحی (مرحله ۷ در بخش ۷,۵,۱) دسترسی ندارید. تنها کاربرانی که دارای ویژگی های مدیریتی هستند، قادر به تعیین ویژگی های کاربران و نسبت دادن نواحی دسترسی، برای همان نواحی هستند که به آنها نسبت داده شده اند. به عنوان نمونه اگر کاربری با ویژگی مدیریتی به انتخاب کاربر ۱ و ناحیه ۲ نسبت داده شده است، تنها میتواند برای انتخاب ۱ و ناحیه ۲ کد دسترسی کاربر نسبت دهد.

LCD LED

۷،۵،۱ برنامه ریزی تنظیمات کاربر  
نکته اینکه هر عددی که داخل براکت قرار میگیرد (مربوط به انتخاب مورد نظر)  
در حال روشن قرار دارد.



اگر هیچ ناحیه ای نسبت داده نشده است و PGM ها به وسیله نصاب شما برنامه ریزی شده اند، کاربر تنها قادر به کنترل PGM ها است. برای اطلاعات بیشتر در مورد PGM ها به بخش ۱۰،۱ مراجعه شود.



**۷,۶ انتخابات کاربر****LCD** **LED****انتخاب [1] و [2]: ویژگی مدیریتی**

زمانی که انتخاب [1] در حالت OFF است، کاربر نمیتواند سایر کاربران را در داخل سیستم برنامه ریزی کند.

زمانی که انتخاب [1] در وضعیت ON است، و انتخاب [2] خاموش است، کاربر میتواند کد دسترسی کاربر را برنامه ریزی کند و یا آن را تعیین نماید (فقط P.I.N.) و همچنین میتواند برچسب کاربر را نیز تعیین نماید.

زمانی که هر دو انتخاب [1] و [2] در وضعیت ON هستند، کاربر دارای حقوق کامل مدیریتی است. کاربر میتواند فاکتورهایی همچون: کد دسترسی کاربر، انتخابهای کاربر، انتخاب کنترل دسترسی کاربر، شماره کارت دسترسی، برچسب کاربر و انتساب نواحی را بر حسب برنامه های خودشان، را ایجاد کند و یا آنها را تغییر دهد. به عنوان نمونه اگر کاربری که دارای تمام امکانات مدیریتی است، و به ناحیه #۱ و فقط به انتخاب [4] (بای پس) دسترسی داشته باشد، این کاربر تنها میتواند ناحیه شماره #۱ و انتخاب شماره [4] را به سایر استفاده کنندگان در سیستم منتسب کند.

**انتخاب [3]: اجبار**

زمانی که این انتخاب در وضعیت ON قرار دارد، ویژگی اجبار فعال است. این ویژگی زمانی مورد استفاده قرار میگیرد که کسی کاربری را مجبور به مسلح یا غیر مسلح کردن ناحیه ای، میکند. با وارد کردن یک کد دسترسی (P.I.N.) که برای ویژگی اجبار ذخیره شده است، سیستم ناحیه را مسلح و غیر مسلح میکند و همچنین یک هشدار بدون صدا به مرکز کنترل میفرستد.

**انتخاب [4]: قطع کردن موقت زونها (BYPASS):**

زمانی که این انتخاب فعال است، این اجازه را به کاربر میدهد که زونها را در زمانی که نواحی را مسلح میکند، غیر فعال سازد.

**انتخاب [5]: فقط مسلح سازی انجام شود (ARM ONLY):**

زمانی که این انتخاب در وضعیت ON قرار دارد، کاربر میتواند با استفاده از کارت و یا کد، نواحی انتساب داده شده به خود را مسلح کند. اما غیر مسلح کردن امکان پذیر نیست. زمانی که این انتخاب OFF است، کاربر میتواند هر دو فرایند مسلح سازی و غیر مسلح سازی را برای نواحی منتسب به خود، اجرا کند.

**انتخاب [6]: STAY & INSTANT ARM:**

زمانی که این انتخاب در وضعیت ON است، هر دو ویژگی STAY ARM و INSTANT ARM فعال هستند. و کاربران میتوانند این دو نوع مسلح سازی را در نواحی منتسب به خود فعال سازند.

**انتخاب [7]: FORCE ARM:**

زمانی که این ویژگی در حالت ON است، کاربر میتواند آن را در حوضه منتسب به خود اجرا کند.

### انتخاب [8]: دسترسی ناحیه:

زمانی که این انتخاب در وضعیت ON قرار دارد، صفحه کلید اجازه میدهد که کاربر به تمامی مناطق منتسب به آن کد دسترسی، دسترسی داشته باشد. زمانی که این انتخاب در وضعیت OFF قرار دارد، صفحه کلید تنها اجازه دسترسی به نواحی را میدهد که تحت کنترل دارد. به عنوان مثال، فرض کنید صفحه کلید فقط به ناحیه ۱ منتسب است و کد دسترسی کاربری شما به نواحی ۱ تا ۸ نسبت داده شده است. زمانی که انتخاب در وضعیت ON قرار دارد، شما میتوانید به هر کدام از هشت ناحیه مذکور دسترسی داشته باشید در حالی که زمانی که OFF است تنها میتوانید به ناحیه ۱ دسترسی داشته باشید.

به صورت پیش فرض تمامی کاربران میتوانند سیستم را به حالت **REGULAR ARM** در بیاورند.



### ۷,۷ انتخابهای کنترل دسترسی کاربر

**LCD**

### انتخاب [1]: کنترل دسترسی:

زمانی که این انتخاب در وضعیت ON قرار دارد، کاربر میتواند به یک کنترل دسترسی درب، در زمانی که کنترل دسترسی در سیستم فعال است، دسترسی داشته باشد. کاربری که به هیچ بخشی منتسب نیست، اما دارای انتخاب کنترل دسترسی است، اکنون میتواند با وارد کردن یک کد # (P.I.N.) و سپس فشردن کلید [ACC] به درب کنترل ورودی دسترسی داشته باشند. زمانی که این انتخاب در وضعیت OFF قرار دارد، کاربر نمیتواند به درب کنترل دسترسی، دسترسی داشته باشد.

### انتخاب [2]: قابلیت غیر مسلح کردن با استفاده از کارت دسترسی:

زمانی که این انتخاب در وضعیت ON قرار دارد، کارت کنترل دسترسی متعلق به کاربر میتواند قفل درب کنترل دسترسی را باز کند و همچنین آن را از حالت مسلح خارج کرده و به حالت غیر مسلح تغییر دهد. زمانی که این انتخاب OFF است، تنظیمات مطرح شده در **انتخاب [8]** را دنبال کنید.

برای انتخاب [2] زمانی که در وضعیت ON است، انتخاب [5] یعنی **"ARM ONLY"** میبایست غیر فعال باشد. (رجوع شود به بخش ۷,۶)



### انتخاب [3]: کارتهایی که دوره غیر قفل آنها افزایش یافته است:

زمانی که این انتخاب در وضعیت ON قرار دارد، این اصطلاح به دوره زمانی بازمیگردد که در برنامه ریزی هر درب مجهز به کنترل دسترسی، توسط نصاب، زمان غیر قفل بودن آن به اندازه ای افزایش یافته است. به عنوان مثال چنانچه زمان غیر قفل بودن درها ۳۰ ثانیه توسط نصاب برنامه ریزی شده باشد و دوره زمانی افزوده شده به زمان غیر قفل بودن درها ۱۵ ثانیه باشد، در این صورت کاربری که دارای کد دسترسی که برای آن این ویژگی فعال شده باشد در مجموع ۴۵ ثانیه زمان دارد تا از این در عبور کند.



**انتخاب [4] و [5]: مسلح کردن با استفاده از کارت**

زمانی که مسلح کردن با استفاده از کارات انجام میشود، این انتخابها تعیین کننده نوع مسلح شدن هستند (رجوع شود به بخش ۱، ۲، ۸). میتوان در این روش، شیوه های REGULAR ARM, STAY ARM, FORCE ARM را فعال نمود و یا آنها را با استفاده از این ویژگی کارت، نواحی مسلح شده را غیر فعال نمود:

انتخاب [4]	انتخاب [5]	نتیجه
ON	OFF	REGULAR ARM
OFF	ON	STAY ARM
ON	ON	FORCE ARM
OFF	OFF	غیر فعال کردن مسلح بودن سیستم با استفاده از ویژگی کارت

**انتخاب [6]: تغییرات ظرفیت زمانی برنامه (Tolerance Window)**

زمانی که این انتخاب در وضعیت ON قرار دارد، برنامه ریزی این ویژگی فعال است. این ویژگی امکان افزایش مدت زمان برنامه ریزی شده را برای دسترسی کاربران به دربهای کنترل دسترسی، نسبت به آن دوره ای که توسط نصاب، از پیش برنامه ریزی شده است، فراهم می آورد. به عنوان نمونه چنانچه برای یکی از این کاربران، بازه زمانی شنبه تا چهارشنبه از ساعت ۹ صبح تا ۵ بعدازظهر، برای دسترسی به دربها از پیش تعریف شده باشد، با فعال کردن این گزینه توسط نصاب، به میزان یک ساعت، کاربری که تحت این گزینه فعال است، اجازه ورود و خروج به مدت یک ساعت قبل و بعد از مدت زمان برنامه ریزی شده برای دربها را خواهد داشت.

**انتخاب [7]: برنامه کدهای پیگیری (Code follows schedule)**

زمانی که این انتخاب فعال باشد، کد دسترسی کاربران تنها در طول مدت ساعتهای برنامه ریزی شده، که در مرحله هشتم از بخش ۱، ۵، ۷ تعریف شده است، قابل استفاده است. زمانی که این انتخاب در وضعیت OFF قرار داشته باشد، کاربران قادر خواهند بود که از کد کاربری خود در هر زمانی استفاده کنند.

**انتخاب [8]: استفاده از کارت برای بازکردن سیستم و کد برای غیر مسلح کردن**

**سیستم (Code to Unlock and Code to Disarm)**

این انتخاب تنها زمانی قابل استفاده است که انتخاب [2] در بخش ۷، ۷ غیر فعال و خاموش باشد. زمانی که این انتخاب در وضعیت روشن (ON) قرار دارد، کاربران میتوانند از کارتهای کنترل دسترسی خود به منظور باز کردن دربهای کنترل دسترسی که مسلح شده اند استفاده کنند. این امر در حالیکه کاربر **میبایست** به منظور غیر مسلح کردن ناحیه مسلح شده، کد دسترسی خود را وارد نماید. زمانی که این انتخاب در وضعیت OFF قرار دارد، تنها زمانی کاربر اجازه دسترسی به دربهای کنترل دسترسی را خواهد داشت که منطقه ای که دربها در آن واقع شده اند، غیر مسلح شده باشد.

برای انتخاب [8] زمانی که در وضعیت ON است، انتخاب [5] یعنی "ARM ONLY" در بخش انتخابات کاربر، میبایست غیر فعال باشد. (رجوع شود به بخش ۶، ۷)

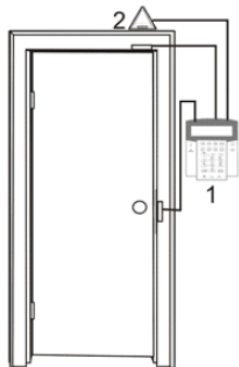


## ۸. استفاده از کنترل دسترسی

**LCD LED**

### ۸,۱ ورود و خروج

راههای مختلفی که میتوان از دربهای کنترلی عبور کرد، بسته به اینکه سیستم شما چه طور نصب شده است و اینکه نوع صفحه کلید شما چه گونه است، متفاوت خواهد بود. این روشها عبارتند از:



1 = EVO641R  
2 = "Request for Exit" Motion Detector

- کارت کنترل دسترسی خود را در مقابل کارت خوان، و یا صفحه کلیدهای EVO641R و یا DGP2-641RB قرار دهید. دستگاه بر مبنای برنامه ریزی انجام شده و سطوح مختلف دسترسی که برای آن تعریف شده است، تشخیص میدهد که آیا کاربر این کارت مجاز به دسترسی به این ناحیه هست یا خیر. اگر این کارت برای گذر از درب مورد نظر تایید شد، درب باز خواهد شد. چراغ کارت خوان، بسته به نوع برنامه ریزی که توسط نصاب انجام

میشود، یا سبز میشود و یا برای مدت کوتاهی خاموش میشود تا نشان دهد که درب باز شده است.

- زمانی که سنسور (آشکار ساز) حرکت، حرکتی را تشخیص دهد، درب را برای کسانی که از داخل قصد خروج دارند، باز میکند.
- با وارد کردن کد دسترسی بر روی صفحه کلید و فشردن کلید [ACC] این کار انجام میپذیرد.
- چنانچه دربها در حالت "Door Unlocked Schedule" (برنامه باز بودن دربها) قرار داشته باشند، ممکن است که شما قادر باشید بدون استفاده از کد دسترسی کاربر و یا کارتهای کنترل دسترسی درب کنترل دسترسی را باز کنید. وابسته به اینکه درب چه طور برنامه ریزی شده است، امکان دارد که یا درب طی تمام دوره برنامه ریزی شده به صورت باز باقی بماند و یا اینکه بعد از آن که یکبار به وسیله یک کارت دسترسی معتبر و قرار دادن در جلوی کارتخوان، از حالت قفل، به حالت باز درآمد، بعد از آن، دربها تا انتهای برنامه، به صورت باز باقی میماند.

### ۸,۲ انجام فرایند مسلح سازی و غیر مسلح کردن با استفاده از کارت

۸,۲,۱ ویژگی های کارتی که توانایی مسلح کردن سیستم را دارد:

- قرار گرفتن کارت مقابل درب، طی فرایند اختصاص دادن برنامه به سیستم (مرحله ۸ در بخش ۷,۵,۱)
- قرار گرفتن کارت مقابل کارتخوان، طی فرایند تعیین سطوح دسترسی در سیستم (مرحله ۸ در بخش ۷,۵,۱)
- کارت برای اجرای فرایند غیرمسلح سازی برنامه ریزی شده باشد (انتخاب [4] و [5] در بخش ۷,۷)
- برای تمام نواحی که درب مورد نظر به آنها اختصاص داده شده است، تعریف شود. (مرحله ۷ از بخش ۷,۵,۱) و یا اینکه وابسته به

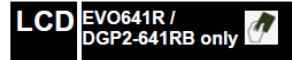
**LCD** EVO641R /  
DGP2-641RB only

اینکه چطور نصاب شما، دربهای کنترل دسترسی را برنامه ریزی کرده است، کارت مورد نظر میتواند حداقل برای یکی از نواحی دربرگیرنده درب، تعریف شده باشد.

### ۸,۲,۲ غیر مسلح کردن با استفاده از کارت:

زمانی که نواحی نسبت داده شده به درب مورد نظر مسلح است، برای غیر مسلح کردن و یا باز کردن دربهای کنترل دسترسی، کارت خود را مقابل کارتخوان قرار داده و یا در مقابل صفحه کلیدهای EVO641R/DGP2-641RB قرار دهید. کارتهای کنترل دسترسی میبایست:

- قرار گرفتن کارت مقابل درب، طی فرایند اختصاص دادن برنامه به سیستم (مرحله ۸ در بخش ۱,۵,۷)
- قرار گرفتن کارت مقابل کارتخوان، طی فرایند تعیین سطوح دسترسی در سیستم (مرحله ۸ در بخش ۱,۵,۷)
- کارت برای اجرای فرایند مسلح سازی برنامه ریزی شده باشد (انتخاب [2] در بخش ۷,۷)
- برای تمام نواحی که درب مورد نظر به آنها اختصاص داده شده است، تعریف شود. (مرحله ۷ از بخش ۱,۵,۷) و یا اینکه وابسته به اینکه چطور نصاب شما، دربهای کنترل دسترسی را برنامه ریزی کرده است، کارت مورد نظر میتواند حداقل برای یکی از نواحی دربرگیرنده درب، تعریف شده باشد.

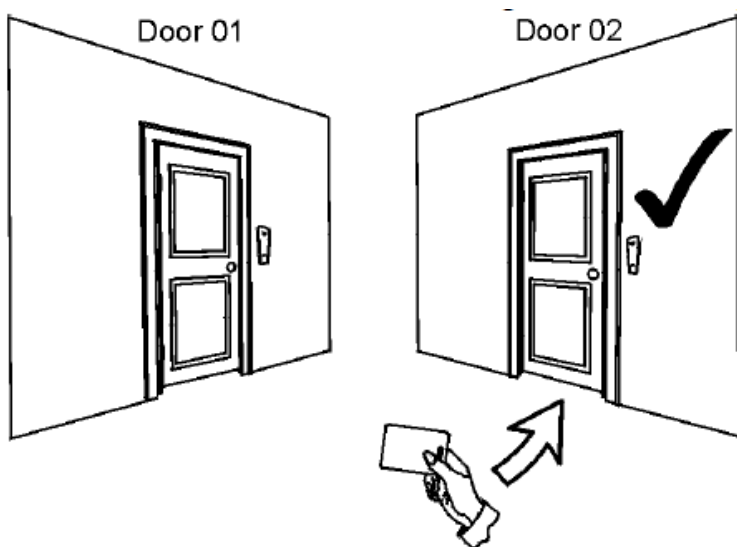


**LCD** **LED**

**۸,۳ نحوه کارکرد کنترل‌های دسترسی**

برای روشن کردن نحوه کارکرد کنترل های دسترسی، در ادامه سه مثال ارائه خواهد شد:

شکل ۳: مثال الف

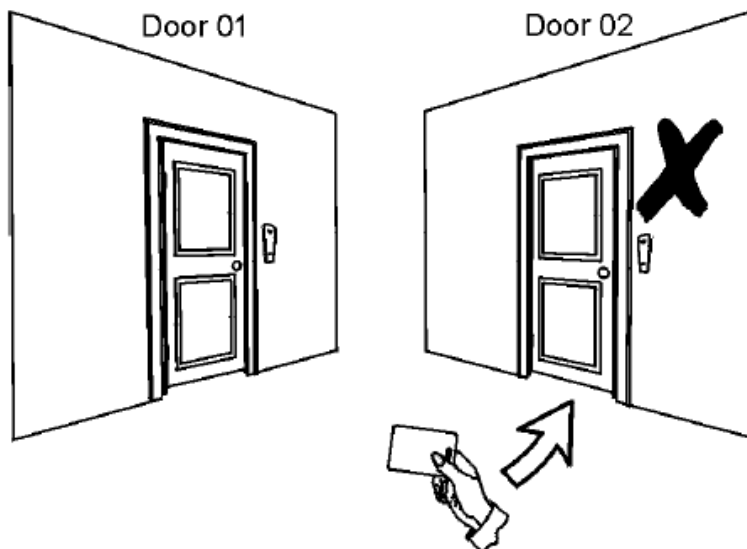


سطح دسترسی ۰۱: دربهای ۱ و ۲

برنامه ریزی ۰۱: شنبه تا چهارشنبه از ساعت ۹ صبح تا ۵ بعد از ظهر  
پنجشنبه، جمعه و روزهای تعطیل از ساعت ۱۰ صبح تا ۱ بعد از ظهر

کارت خانم بانی، برای سطح دسترسی ۰۱ و برنامه ۰۱ برنامه ریزی شده است. اگر او کارت خود را در تاریخ سوم آگوست، سه شنبه در ساعت ۳ بعد از ظهر، در مقابل کارتخوان و یا صفحه کلیدهای EVO641R/DGP2-641RB بگیرد، اجازه ورود خواهد داشت.

شکل ۴: مثال ب

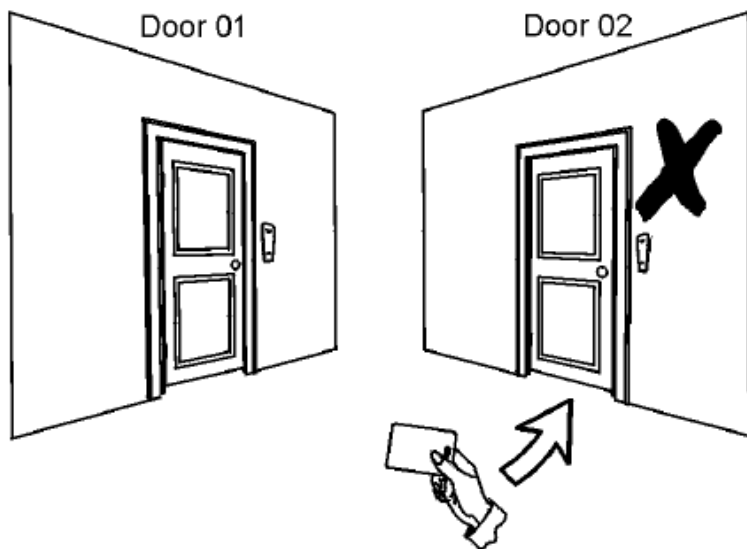


سطح دسترسی ۰۱: دربهای ۱ و ۲

برنامه ریزی ۰۱: شنبه تا چهارشنبه از ساعت ۹ صبح تا ۵ بعد از ظهر  
پنجشنبه، جمعه و روزهای تعطیل از ساعت ۱۰ صبح تا ۱ بعد از ظهر

اگر او کارت خود را در روزهای پنجشنبه و یا روزهای تعطیل در ساعت ۳ بعد از ظهر، در مقابل کارتخوان و یا صفحه کلیدهای EVO641R/DGP2-641RB بگیرد، اجازه ورود نخواهد داشت.

شکل ۵: مثال ج



سطح دسترسی ۰۲: درب ۱

برنامه ریزی ۰۱: شنبه تا  
چهارشنبه از ساعت ۹ صبح تا ۵  
بعد از ظهر  
پنجشنبه، جمعه و روزهای تعطیل از  
ساعت ۱۰ صبح تا ۱ بعد از ظهر

اگر سطح دسترسی خانوم بانی، به سطح ۲ تغییر پیدا کند و او کارت خود را در تاریخ سوم آگوست، سه شنبه در ساعت ۳ بعد از ظهر، در مقابل کارتخوان و یا صفحه کلیدهای EVO641R/DGP2-641RB بگیرد، اجازه ورود نخواهد داشت.

## ۹. نمایش مشکلات

**LCD** **LED**

### ۹,۱ نمایش مشکلات

چنانچه برای سیستم شما مشکلی پیش بیاید، چراغ عملیاتی TRBL روشن خواهد شد و یا عبارت زیربر روی صفحه نمایش نقش میبندد:

"Trouble(s) [TRBL] to View"

در بخش نمایش مشکلات، تنها مشکلات مربوط به نواحی اختصاص داده شده به همان صفحه کلید، نمایش داده میشوند. مشکلات عمده بالقوه در سیستم به هشت گروه اصلی تقسیم میشوند. تنها مشکلاتی که مربوط به کاربران است، در زیر لیست شده است. سایر آنها توسط نصاب و بخش پشتیبانی شرکت، رفع خواهد شد. چنانچه مشکلی در سیستم رخ داد که در زیر لیست نشده بود، با نصاب خود، برای حل آن تماس بگیرید.

برای نمایش مشکلات اقدامات زیر صورت میگیرد:

۱. دکمه [TRBL] را فشار دهید.

تمامی گروه مشکلات موجود در سیستم، بر روی صفحه لیست خواهند شد. با فشردن دکمه های **▲** and **▼** به منظور انتخاب گروههای مشکلات لیست شده، میتوانید انتخاب خود را انجام دهید.

**LCD**

بر روی صفحه کلیدهای DGP2-648BL LED، چراغ TRBL چشمک خواهد زد و چراغ های عددی که نمایانگر گروه مشکلات هستند، روشن خواهد شد.

**LED**

۲. شماره [NUMBER] مشکل مورد نظر خود را برای نمایش، فشار دهید.

شدیدا توصیه میشود در صورت رخداد هرگونه مشکلی، برای حل مشکل سریعا با نصاب خود تماس بگیرید.



### ۹,۱,۱ گروه ۱: مشکلات سیستم

#### [1] قطع برق

صفحه کنترل مشکل قطع جریان برق را در سیستم نشان میدهد. این گزاره بدین معناست که سیستم شما هم اکنون با استفاده از باتری ذخیره خود فعال است. زمانی که این مشکل قطعی برق (قطع جریان AC) تنها برای سیستم دزدگیر شما اتفاق افتاد، با نصاب خود برای رفع مشکل تماس بگیرید.

#### [2] مشکل باطری

باتری پشتیبانی (بک آپ) قطع شده است و نیازمند شارژ مجدد و یا جایگزینی است.

#### [5] قطع شدن صدای زنگ

سیستم شما عدم وصل بودن زنگ و سوت های هشدار را شناسایی کرده است.

**۹,۱,۲ گروه ۲: مشکلات ارتباطی****TLM1 [1]**

صفحه کنترل قادر به دسترسی به خط اصلی تلفن نیست.

**[2] یا [5] عدم توانایی برای برقراری ارتباط (۱ تا ۴)**

صفحه کنترل تمامی شماره تلفن های ثبت شده در سیستم، برای تماس در مواقع اضطراری را امتحان کرده است و قادر به برقراری تماس با مرکز مشاهده و کنترل نیست.

**[6] عدم موفقیت برقراری ارتباط با کامپیوتر**

صفحه کنترل قادر به برقراری ارتباط با نرم افزار WinLoad نیست.

**۹,۱,۳ گروه ۵: دست کاری کردن زون (باز کردن)**

زونهایی دست کاری شده اند بر روی صفحه LCD نمایش داده خواهند شد .

**۹,۱,۴ گروه 6: کمبود باطری زون**

اگر باطری یکی از ابزارهای بدون سیم نیاز به جایگزینی داشته باشد، زونی که دربرگیرنده آن دستگاه است، بر روی صفحه LCD نمایش داده خواهد شد.

**۹,۱,۵ گروه 7: نقص زون**

ابزار بدون سیم (Wireless) قادر به برقراری ارتباط با دریافت کننده خود نیستند. و یا اینکه مشکل ارتباط یا CleanMe™ برای سنسورهای دود رخ داده است.

**۹,۱,۶ گروه ۸: از دست رفتن زمان**

ساعت و تاریخ به حالت اولیه خود تنظیم مجدد شده اند. این مساله به راحتی توسط کاربر قابل حل است. به هنگام بروز این مشکل، بعد از اینکه دکمه [TRBL] و یا دکمه [●] توسط کاربر، فشرده شد، عبارت:  
"Clock Loss [8] to Set" بر روی صفحه LCD نقش خواهد بست. برای انجام تنظیمات زمان و تاریخ به بخش ۱۰,۴ مراجعه شود.

**۹,۲ نمایش ثبت اتفاقات**

این ویژگی تمامی هشدارها، مشکلات و اقدامات آغازین کاربر را بر روی خود ثبت میکند. شما تنها قادر به مشاهده بخشی از آن اطلاعات ضبط شده هستید که اتفاق مورد نظر در نواحی منتسب به کد دسترسی شما رخ داده باشد. این ویژگی تنها برای صفحه کلیدهای LCD تعریف شده است.

برای مشاهده اتفاقات ضبط شده:

۱. کد دسترسی خود را وارد کنید.
۲. دکمه شماره [7] را فشار دهید.
۳. اگر شما به بیش از یک ناحیه دسترسی دارید، ناحیه مورد نظر خود، برای مشاهده را انتخاب کنید.
۴. با استفاده از دکمه های [▼] and [▲] بین داده ها، اتفاق مورد نظر خود را انتخاب کنید.
۵. برای خروج از سیستم کلید [CLEAR] را فشار دهید.

**LCD**

زمانی که یکبار به مد "نمایش ضبط رخداد" وارد شوید، ترتیب نمایش رخدادها را میتوان با فشردن دکمه [7] تغییر داد. اگر شما شماره رخداد مورد نظر خود را میدانید، با فشردن دکمه [MEM] بعد از سه مرحله فوق و بعد وارد کردن شماره اتفاق مورد نظر خود میتوانید به رخداد مورد نظر دسترسی پیدا کنید.



## ۱۰. ویژگی های اضافی

**LCD LED**

### ۱۰,۱ خروجی های قابل برنامه ریزی (PGMs)

سیستم شما شامل خروجی های قابل برنامه ریزی است که توسط نصاب شما برنامه ریزی میشود. این ویژگی ها زمانی که یک اتفاق از پیش از تعیین شده و یا مجموعه ای از اتفاقات رخ میدهند، در سیستم شما فعال میشوند. کارهایی نظیر تنظیم مجدد هشدار دود، روشن کردن کلیدها و سوییچ های نوری و یا باز و بسته کردن درب گاراژ و بسیاری از کارهای دیگر، از جمله کارهایی است که برنامه ریزی این بخش، قابل انجام است. نصاب شما، اطلاعات بیشتر در این زمینه را در اختیارتان قرار خواهد داد.

**LCD**

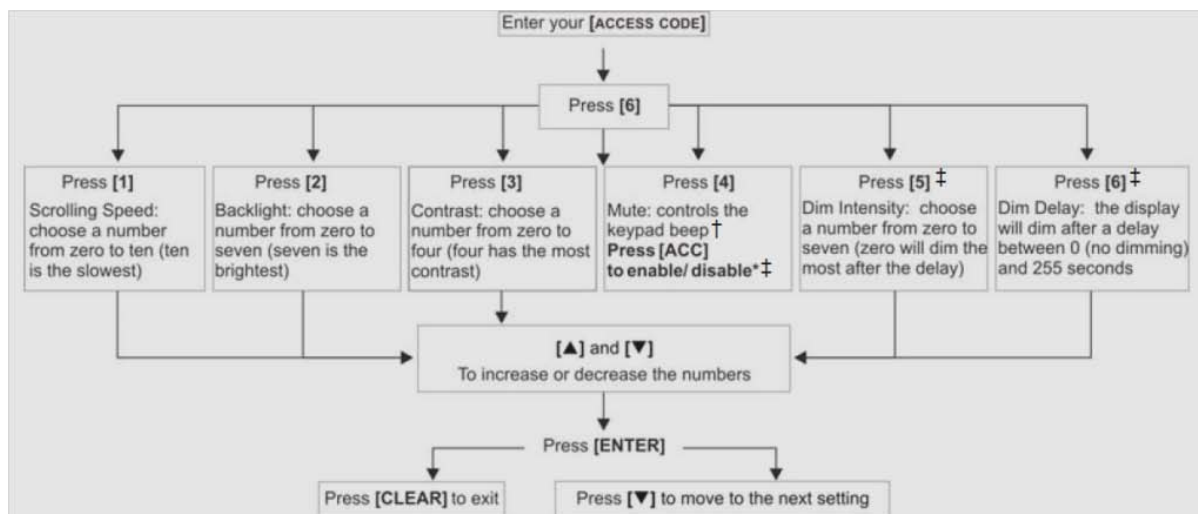
### ۱۰,۲ تنظیمات صفحه کلید

بسته با نوع سلیقه، میتوانید تنظیمات صفحه کلید را مطابق راحتی خود در استفاده، تغییر دهید. تنظیماتی همچون:

۱. زمانی که هر پیغام، تا پیش از نمایش پیغام بعدی بر روی صفحه نمایش، نشان داده میشود.

۲. نور پس زمینه کلیدها و صفحه LCD.

۳. تنظیم میزان کنتراست کارکترهای نمایش داده شده بر روی صفحه نمایش



\* این ویژگی از طریق دکمه های یکبار دسترسی (One Touch Buttons) قابل دسترسی نیست. (رجوع شود به بخش ۵,۶,۲)  
† هنگامی که صفحه کلید در حالت بی صدا باشد، تنها صداهای تایید، عدم تایید و بیپ ناشی از فشردن کلیدها قابل شنیدن است.  
‡ تنها برای EVO641 / EVO641R

### ۱۰,۳ تغییر تنظیمات روشن شدن DGP2-648BL LED

برای تغییر تنظیمات میبایست:

۱. کد دسترسی خود را وارد کنید. صفحه کلید شما ، بیپ تایید را منتشر میکند و نور عملیاتی Access چشمک خواهد زد.
۲. کلید شماره [6] را فشار دهید. صفحه کلید شما بیپ تایید را منتشر میکند، نور عملیاتی Prg روشن خواهد شد و نورهای شماره ای برای تنظیمات فعلی روشن خواهند شد.
۳. با استفاده از دکمه های [▼] and [▲] میتوانید میزان روشنایی را تغییر دهید. دامنه این تغییرات بین نور ۱ تا ۸ است. ( ۱ کمترین و ۸ بیشترین)
۴. برای ذخیره سازی و خروج کلید [ENTER] را فشار دهید.

**LED**

### ۱۰,۴ تغییر تنظیمات زمان و تاریخ

برای تغییر تنظیمات میبایست:

۱. کد دسترسی خود را وارد کنید. و بعد دکمه [TRBL] را فشار دهید.
۲. کلید شماره [8] را فشار دهید.
۳. برای تغییر ساعت، نشانگر را زیر شماره ای که قصد تغییر آن را دارید، بااستفاده از دکمه [▲] ، قرار دهید. در مرحله بعد بر مبنای ساعت ۲۴ ساعته، زمان مورد نظر خود را وارد کنید. ( به عنوان نمونه ۹ صبح به صورت ۰۹:۰۰ و ۹ شب به صورت ۲۱:۰۰ وارد خواهد شد).
۴. برای تغییر روز، نشانگر را زیر شماره مورد نظر خود قرار داده و بعد شماره های مورد نظر خود را بر مبنای الگوی YYYY/MM/DD (روز / ماه / سال) وارد نمایید.
۵. برای ذخیره سازی و خروج کلید [ENTER] را فشار دهید.

**LCD**

برای صفحه کلید DGP2-648BL LED فرایند زیر دنبال خواهد شد:

۱. کد دسترسی خود را وارد کنید. و بعد دکمه [TRBL] را فشار دهید.
۲. کلید شماره [8] را فشار دهید.
۳. ساعت و دقیقه مورد نظر خود را بر مبنای ساعت ۲۴ ساعته وارد کنید. (به عنوان نمونه ۹ صبح به صورت ۰۹:۰۰ و ۹ شب به صورت ۲۱:۰۰ وارد خواهد شد).
۴. تاریخ مورد نظر را در الگوی زیر وارد نمایید: YYYY/MM/DD (روز / ماه / سال).
۵. دکمه [CLEAR] را فشار دهید.

**LED**

### ۱۰,۵ برنامه ریزی Chime Zones

صفحه کلید شما این قابلیت را دارد که با انجام برنامه ریزی، در هر زمان که زونهایی که این ویژگی برای آنها فعال شده است، بین ساعات معینی باز شوند، یک بیپ سریع، متناوب را منتشر کند. این زونها تحت عنوان زونهای آهنگین یا Chime Zones معرفی میشوند. همچنین نصاب شما میتواند همین برنامه ریزی را برای این زونها به هنگام بسته شدن نیز انجام دهد.

**LCD LED**

برای انجام این برنامه ریزی میبایست:

۱. کد دسترسی خود را وارد کنید.
۲. کلید شماره [9] را فشار دهید.
۳. برای آهنگین کردن زونها کلید شماره [1] را فشار دهید. برای اجرای این برنامه بر روی زون مورد نظر، میتوانید یا شماره آن را وارد کنید و یا با استفاده از دکمه های [▲]AND[▼] در لیست زونها، زون مورد نظر خود را انتخاب نمایید. دکمه [ACC] را برای آهنگین کردن و یا خارج کردن زون از این حالت، فشار دهید. برای ذخیره سازه کلید [ENTER] را فشار دهید.  
و یا
- دکمه شماره [2] را برای تنظیم زمانی که زون مورد نظر میبایست صدای بیپ را منتشر کند، فشار دهید. زمانی را که زون میبایست در هنگام باز شدن، صدای بیپ را منتشر کند، وارد کنید (HH:MM). زمان مورد نظر را برای هنگامی زونها میبایست این انتشار را پایان دهند، وارد نمایید (HH:MM).
۴. برای خروج از این برنامه کلید [CLEAR] را فشار دهید.

#### ۱۰,۶ زنگ هشدار (Panic Alarm)

سیستم شما این قابلیت را داراست که در مواقع اضطراری، چنانچه برای این کار برنامه ریزی شود، برای مرکز کنترل و مشاهده، سیگنال و نشانه ای بفرستد تا کمک رسانی انجام شود. این سیگنال که با فشردن ترکیبی از دکمه ها ایجاد میشود، میتواند به اداره پلیس، مرکز اورژانس، آتش نشانی، و یا هر شخصی که مورد انتظار شماست، فرستاده شود. برای تولید این زنگ هشدار، ترکیب دکمه هایی که در جدول ۴ آمده است را فشرده و نگه دارید. اینکه این هشدار با صدا باشد یا بدون صدا، موردی است که توسط نصاب شما برنامه ریزی خواهد شد.



جدول ۴ : دکمه های هشدار

نوع پیام هشدار	دکمه هایی که میبایست در یک لحظه فشرده و نگه داشته شود
زنگ هشدار اضطراری	دکمه های [1] و [3] را هم زمان فشرده و نگه دارید
زنگ هشدار امدادی	دکمه های [6] و [4] را هم زمان فشرده و نگه دارید
زنگ هشدار آتش	دکمه های [9] و [7] را هم زمان فشرده و نگه دارید

۱۰,۷ دکمه های عملکرد سریع (Quick Function Buttons) تنها لازم است که به در خواست نصاب و یا مرکز کنترل و مشاهده، از این ویژگی استفاده کنید. تنها Master Code و کد دسترسی که تا سطح مدیریتی، اجازه دسترسی پیدا کرده است (Master Codes, Access code with Master Code) (feature قابلیت استفاده از این ویژگی را دارند).



برای دسترسی به این ویژگی میبایست:

۱. کد دسترسی خود را وارد کنید.
۲. دکمه [0] را فشار دهید.
۳. برای:
  - a. برای فرستادن سیگنال آزمایشی به مرکز کنترل، کلید [STYA]
  - b. برای Call کردن نرم افزار Winload، کلید [FORCE]
  - c. برای پاسخ دادن به نرم افزار Winload، کلید [ARM]
  - d. برای کنسل کردن ارتباط با نرم افزار Winload، کلید [DISARM]را فشار دهید.

## ۱۱. ماژول صوتی جهت برقراری تماس تلفنی (VDMP3 Plug-In Voice Dialer)

VDMP3 یک ماژول صوتی طراحی شده بر روی سیستم است که این امکان را برای سیستم فراهم می آورد که با انجام برنامه ریزی های انجام شده، قادر است تا با هشت شماره تلفن، در مواقع اضطراری تماس بگیرد. همچنین این امکان برای شما فراهم است تا با استفاده از یک خط خارجی به VDMP3 زنگ زده و سیستم خود را مسلح و یا غیر مسلح کنید، همچنین میتوانید از این طریق تا هشت PGM را نیز فعال نمایید.

### ۱۱,۱ برای تماس با VDMP3 از یک خط خارجی

#### زمانی که با منشی تلفنی (Answering Machine) متصل میشوید:

۱. با استفاده از یک خط تلفن خارجی، شماره تلفنی را که سیستم VDMP3 به آن متصل است، شماره گیری فرمایید.
۲. زمانی که خط زنگ زد، تلفن را قطع کنید.
۳. دوباره شماره تلفن را بگیرید. این کار میبایست با توجه به محدودیت زمانی که توسط نصاب شما برای سیستم تعریف شده است، انجام شود.
۴. زمانی که تلفن توسط سیستم VDMP3 پاسخ داده شد، کد دسترسی خود را وارد کنید.
۵. انتخابهای پیش روی شما، مسلح / غیر مسلح کردن سیستم (۱) و کنترل ویژگی های PGM ها (۲) است.

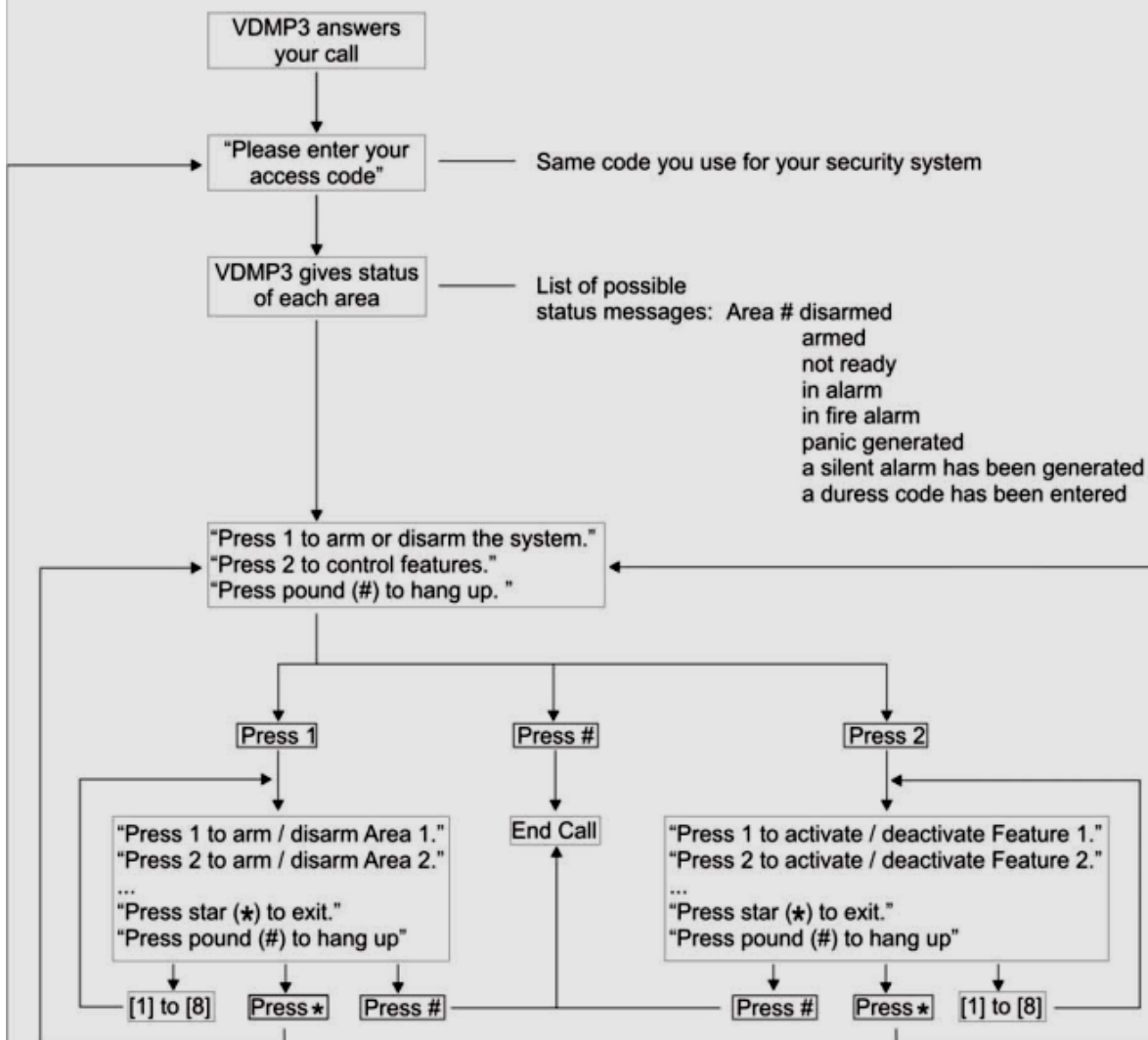
#### زمانی که به منشی تلفنی متصل نیست:

۱. از یک خط خارجی، با خط تلفنی که VPM3 بدان متصل است، تماس بگیرید.
۲. زمانی که این تماس توسط VDMP3 پاسخ داده شد، کد دسترسی خود را وارد کنید.
۳. انتخابهای پیش روی شما، مسلح / غیر مسلح کردن سیستم (۱) و کنترل ویژگی های PGM ها (۲) است.

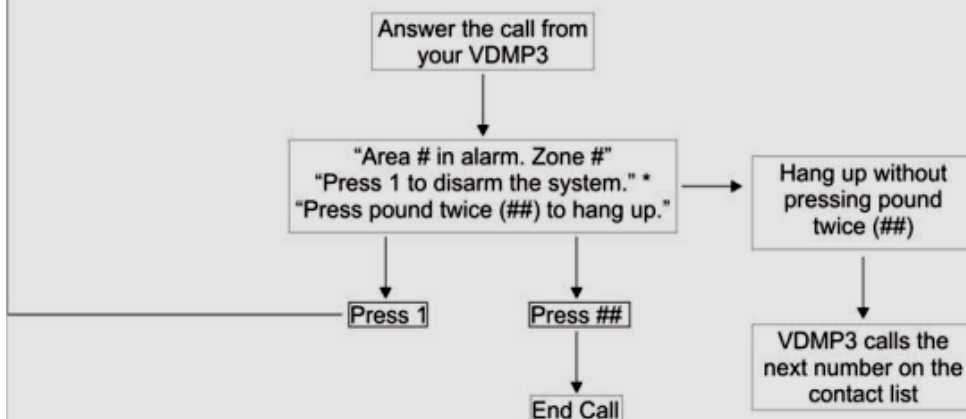
### ۱۱,۲ دریافت تماس تلفنی از VDMP3 (هنگام هشدار سیستم)

زمانی که به دلیل رخداد هشدار در سیستم، VDMP3 با شماره هایی که در حافظه آن، برنامه ریزی شده است، تماس میگیرد، شما میتوانید سیستم را غیر مسلح و یا قطع (###) (Disconnect) کنید. اگر بدون اینکه سیستم را غیر مسلح و یا قطع کنید، گوش را قطع نمایید، سیستم به صورت خودکار با سایر شماره های موجود در لیستی که به هنگام نصب VDMP3 در حافظه آن قرار داده شده است، تماس میگیرد.

### Calling the VDMP3



### Receiving a Call From the VDMP3



\* If multiple areas are in alarm, the VDMP3 hangs up and calls back to report other alarms.

**۱۲. آزمایش و نگه داری****۱۲,۱ آزمایش سیستم هشدار دزد**

برای انجام این تست نیاز به دو نفر است. نفر اول صفحه کلید را مشاهده میکند در حالی که نفر دوم با راه رفتن د اطراف و درون منطقه حفاظت شده، آن زون را باز می کند. (یعنی به عنوان نمونه پنجره یا درب مورد حفاظت را باز میکند و یا در مسیرهایی که مجهز به سنوسرهای حرکتی است، راه می رود.) صفحه، زونهای باز شده را نمایش میدهد. در صورتی که زونی نصب نشده باشد، با نصاب خود تماس بگیرید.

**۱۲,۲ آزمایش سیستم هشدار آتش**

برای آزمایش سیستم هشدار آتش خود، هرگز از شعله مستقیم و یا مواد در حال اشتعال، استفاده نکنید. نصاب شما، بهترین روش برای تست این سیستم را در اختیار شما قرار خواهد داد.

**۱۲,۳ سیستم تعمیر و نگه داری**

در حالت عادی استفاده از سیستم، هیچ نیازه به تمهیدات تعمیر و نگه داری خاصی، به غیر از انجام تستهای منظم، نیست. توصیه میشود که نصاب، باطری سیستم را در دوره های سه ساله تعویض کند.

**۱۲,۴ آزمایش سیستم**

پیش از اینکه اقدام به آزمایش سیستم کنید، با نصاب خود تماس بگیرید. چرا که سیستم باید به گونه ای برنامه ریزی شود که به دستورالعمل تست، پاسخ دهد. به طور معمول توصیه میشود که فرایند تست سیستم هفته ای یکبار انجام شود. اما حتماً با نصاب خود تماس بگیرید تا دستورالعملهای لازم برای تست قسمتهای خاصی از سیستم را دریافت نمایید.

برای انجام فرایند تست سیستم:

۱. با مرکز کنترل و مشاهده خود تماس گرفته و آنها را مطلع سازید که مشغول تست سیستم خود هستید.
۲. کد دسترسی خود را وارد کنید.
۳. دکمه [8] را وارد کنید.

سیستم در این حالت تمامی اتصالات خود را چک کرده و گزارش خود را به مرکز کنترل و مشاهده میفرستد. چنانچه سیستم شما، مشکلی را در سیستم پیدا کند، عبارت Trouble Display بر روی صفحه نمایش داده میشود (رجوع شود به بخش ۹)، که در این حالت با نصاب خود تماس بگیرید.

**LCD****LED**

## ۱۳. هشدار دزد و هشدار آتش

**LCD LED**

### ۱۳,۱ زون استاندارد آتش

هنگامی که سیستم شما، بوق هشدار آتش را منتشر میکند، صدای ناپیوسته ای است (Beep-Beep-Beep) که تا زمانی که توسط شما ساکت نگردد و یا reset نشود ادامه خواهد داشت. اگر این زون، زون استاندارد آتش باشد، سیستم شما میتواند فوراً به صورت خودکار هشدار را به مرکز کنترل و مشاهده بفرستد. برای غیر مسلح کردن یک هشدار اشتباه میبایست:

۱. کد دسترسی خود را وارد کنید.
۲. سریعاً با مرکز کنترل و مشاهده تماس بگیرید و اعلام کنید که این هشدار، هشدار اشتباه است.

**زون آتش ممکن است چنانچه مشکل رفع شود خود را تنظیم مجدد یا reset کند. اگر چنین اتفاقی رخ نداد، دکمه های [CLEAR] و [ENTER] را همزمان فشرده و برای مدت دو ثانیه نگه دارید.**



### ۱۳,۲ زون آتش تاخیری (Delayed Fire Zone)

چنانچه زونی، زون تاخیری آتش باشد، سیستم با یک تاخیر، به مرکز کنترل و مشاهده خبر میدهد، طبق شکل ۷ میتوان از رخداد گزارشهای غیر ضروری هشدارهای آتش، جلوگیری نمود. اگر به صورت تصادفی، سیستم هشدار آتش فعال شد:

۱. دکمه [CLEAR] را در مدت ۳۰ ثانیه در زمان هشدار نگه دارید.
۲. مشکل موجود در منطقه که باعث رخداد این هشدار شده است را بر طرف نمایید. ( به عنوان نمونه دود اطراف سنسورهای آتش را از محیط خارج کنید)
۳. چنانچه مشکل بعد از ۹۰ ثانیه همچنان باقی ماند، هشدار، مجدد به صدا در خواهد آمد. دوباره دکمه [CLEAR] را فشار دهید.
۴. سیستم مجدداً هشدار را برای مدت ۳۰ ثانیه به تاخیر خواهد انداخت.

**LCD LED**

**اگر شما قادر به لغو کردن هشدارهای اشتباه نیستید، سیستم شما هشدار را به مرکز کنترل و مشاهده خواهد فرستاد. با مرکز تماس گرفته و آنها را از اشتباه بودن این هشدار مطلع سازید.**



**ممکن است زون آتش، زمانی که یکبار دود از بین رفت، خود را تنظیم مجدد یا Reset کند. اگر چنین اتفاقی رخ نداد، همزمان دکمه های [CLEAR] و [ENTER] را فشار داده و برای مدت ۲ ثانیه نگه دارید. و یا با نصب خود تماس بگیرید.**

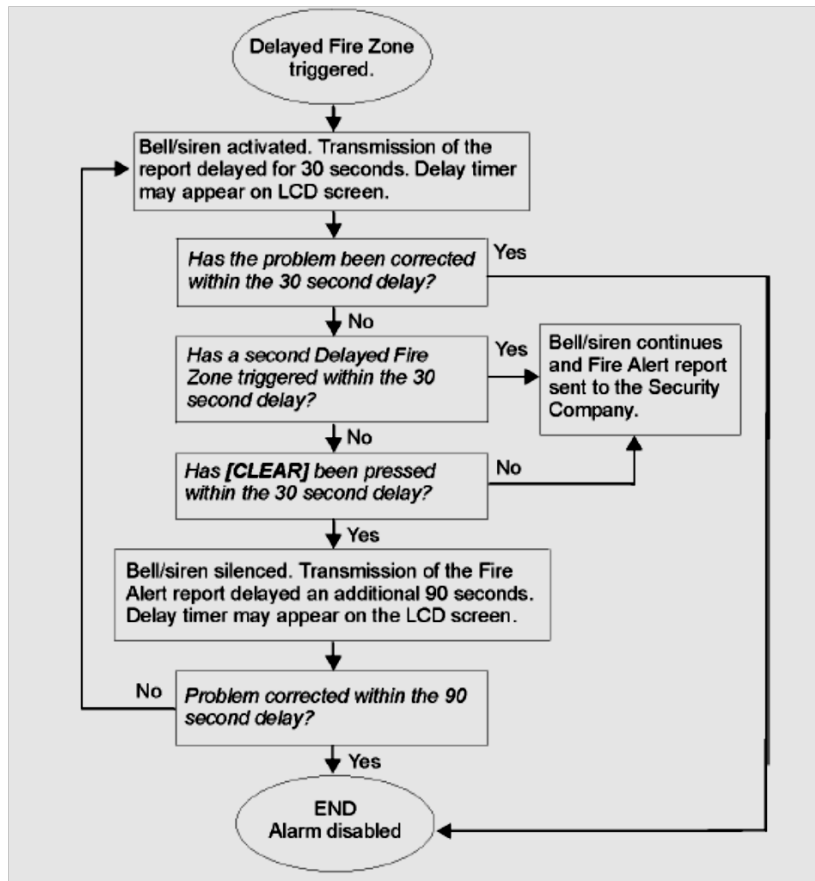




### ۱۳,۳ نکات ایمنی آتش

- در هنگام آتش سوزی در خانه و یا محل کار خود، چه طور میبایست خود را آماده کنید:
- ابتدا به همه بگویید که از محیط خارج شوند و بعد برای درخواست کمک تماس بگیرید.
  - برای مواقع اضطراری آتش، نقشه فراری را از قبل طراحی کرده و محلی را برای زمانی که همه از محیط خارج شدند، برای جمع شدن اعلام کنید.
  - عملیت خروج از منطقه در حال آتش سوزی را مرتب تمرین کنید.
  - در صورت امکان برای هر اتاق ، دو راه خروج را طرح ریزی کنید.
  - برای خروج از مکان در حال احتراق ، با چشمان بسته تمرین کنید.
  - به همه یاد آور شوید که هیچ گاه به هنگام آتشسوزی نایستند. بلکه به حالت خزیدن زیر دود حرکت کنند و دهان خود را بسته نگه دارند یا بپوشانند.
  - به همه افراد یاد آور شوید که به هیچ دلیل به ساختمان در حال آتشسوزی بازنگردند.
  - سنسورهای دود را به طور منظم چک کنید. کارکرد صحیح این سیستم، شانس افراد برای حفظ جانشان را بسیار بالا خواهد برد.

شکل ۷: زون آتش تاخیری



### ۱۳,۴ کمیته کردن خطرات آتش سوزی در خانه

چگونه میتوان از رخداد سه عامل اصلی آتش سوزی در خانه جلوگیری کرد:

- هرگز غذاهای بر روی گاز را رها نکنید. یکی از عوامل اصلی آتش سوزی در خانه همین است. بیشتر اوقات آتش سوزی ناشی از این عامل به دلیل بی توجهی عامل انسانی و یا غذاهای رها شده بر روی گاز روشن، رخ میدهد.
- زمانی که سیگار میکشید مراقب باشید. بی دقتی در این هنگام، ممکن است منجر به اتفاقی مرگبار شود. سنسورهای دود، تختخوابهایی که در مقابل شعله مقاوم هستند و مبلمانهای دارای پوشش، بهترین راههای جلوگیری از بروز آتش هستند.
- همواره مراقب کارکرد صحیح سیستم گرمایش خود باشید. چنانچه این سیستم به درستی کار نکند، منجر به آتش سوزی خواهد شد.

### ۱۳,۵ سیستم های هشدار آتش خانگی

آتش سوزی هایی که در خانه ها رخ میدهد در شب به مراتب خطرناک تر است. دودها و گازهای مرگ آور تولید شده توسط آتش، زمانی که افراد خواب هستند آنها را به کام مرگ فرو میبرد. برای آمادگی در برابر آتش سوزی، بیرون از هر اتاق خواب، و در منطقه ای بسیار نزدیک به آنها، در هر طبقه و بخش مجزای خانه، و همچنین در زیر زمین، یک سنسور دود وصل کنید.

### ۱۳,۶ هشدار دزد

چنانچه سیستم مسلح شده شما، مورد تجاوز قرار بگیرد، دستگاهها و سیستمهای هشدار دزد سیستم شما شروع به عمل خواهند کرد. بازخورد سیستم ممکن است وابسته به نوع صفحه کلید مورد استفاده، متغیر باشد. اگر صفحه کلید شما در مد نرمال است:

- عبارت "IN NORMAL" بر روی LCD نقش میبندد.
- ممکن است که صدای زنگ فعال شود.
- ممکن است صفحه کلید صدای بیپ منتشر کند. چراغ عملیاتی MEM روشن خواهد شد.

به هنگام هشدار دزد، منطقه را ترک کرده و از مکانی امن با پلیس تماس بگیرید.



## Warranty

در صورت بروز هر مشکلی، میتوانید با مراجعه به سایت شرکت دیدارک، در بخش مربوط به پشتیبانی، تمامی اطلاعات مورد نیاز خود برای حل مشکل را دریافت نمایید. همچنین متخصصین باتجربه فنی شرکت دیدارک، برای رفع مشکلات احتمالی سیستم امنیتی شما، همواره در کنار شما خواهند بود. ما اطمینان داریم که استفاده از محصولات این شرکت، سطح توقع و انتظارات شما از شرایط گارانتی ارائه شده در صنعت سیستمهای امنیتی را به شکل قابل توجهی ارتقا خواهد داد.

شایان به ذکر است که واسطه های فروش، نصابها و یا سایر افرادی که به فروش این سری از محصولات مبادرت می ورزند، صلاحیت لازم برای تبیین گارانتی های مشروح در سایت و یا گارانتیهای اضافه بر موارد مذکور را دارا نیستند.

©2002-2007 Paradox Security Systems Ltd. All rights reserved. Specifications may change without prior notice. One or more of the following US patents may apply: 6215399, 6111256, 5751803, 5721542, 5287111, 5119069, 5077549, 5920259, and 5886632. Canadian and international patents may also apply.

### محدودیت سیستمهای هشدار

شرکت دیدارک، شدیداً به مشتریان خود توصیه میکند که ملاحظات مربوط به اسناد و توصیه های "محدودیتهای سیستمهای هشدار" را مد نظر قرار دهند.